

ФЕДЕРАЛЬНОЕ АГЕНТСТВО ПО ОБРАЗОВАНИЮ  
ГОСУДАРСТВЕННОЕ ОБРАЗОВАТЕЛЬНОЕ УЧРЕЖДЕНИЕ ВЫСШЕГО  
ПРОФЕССИОНАЛЬНОГО ОБРАЗОВАНИЯ  
«АЛТАЙСКИЙ ГОСУДАРСТВЕННЫЙ УНИВЕРСИТЕТ»

РУБЦОВСКИЙ ИНСТИТУТ (ФИЛИАЛ) ГОСУДАРСТВЕННОГО  
ОБРАЗОВАТЕЛЬНОГО УЧРЕЖДЕНИЯ ВЫСШЕГО  
ПРОФЕССИОНАЛЬНОГО ОБРАЗОВАНИЯ  
"АЛТАЙСКИЙ ГОСУДАРСТВЕННЫЙ УНИВЕРСИТЕТ"

Рассмотрен и принят  
на заседании ученого совета  
27 февраля 2008 г.

Утверждаю:



Ю.Ф. Кирюшин

**ОТЧЕТ**  
О РЕЗУЛЬТАТАХ САМООБСЛЕДОВАНИЯ  
В РАМКАХ ПРОЦЕДУРЫ КОМПЛЕКСНОЙ ОЦЕНКИ  
ДЕЯТЕЛЬНОСТИ

Рубцовск, 2008 г.

## СОДЕРЖАНИЕ

<b>ВВЕДЕНИЕ . . . . .</b>	<b>3</b>
<b>1. ОРГАНИЗАЦИОННО–ПРАВОВОЕ ОБЕСПЕЧЕНИЕ ОБРАЗОВАТЕЛЬНОЙ ДЕЯТЕЛЬНОСТИ . . . . .</b>	<b>4</b>
<b>2. СТРУКТУРА ФИЛИАЛА И СИСТЕМА ЕГО УПРАВЛЕНИЯ . . . . .</b>	<b>8</b>
<b>3. СТРУКТУРА ПОДГОТОВКИ СПЕЦИАЛИСТОВ . . . . .</b>	<b>19</b>
<b>4. СОДЕРЖАНИЕ ПОДГОТОВКИ СПЕЦИАЛИСТОВ . . . . .</b>	<b>27</b>
<b>4.1. Структура и содержание ООП . . . . .</b>	<b>27</b>
<b>4.2. Информационно-методическое обеспечение учебного процесса . . . . .</b>	<b>31</b>
<b>4.3. Организация учебного процесса . . . . .</b>	<b>34</b>
<b>5. КАЧЕСТВО ПОДГОТОВКИ И СПЕЦИАЛИСТОВ . . . . .</b>	<b>36</b>
<b>5.1. Требования при приеме . . . . .</b>	<b>36</b>
<b>5.2. Уровень подготовки специалистов . . . . .</b>	<b>44</b>
<b>5.3. Итоговая аттестация выпускников . . . . .</b>	<b>48</b>
<b>5.4. Система управления качеством образования и ее эффективность . . . . .</b>	<b>49</b>
<b>6. УСЛОВИЯ РЕАЛИЗАЦИИ ОБРАЗОВАТЕЛЬНЫХ ПРОГРАММ . . . . .</b>	<b>51</b>
<b>6.1. Кадровое обеспечение образовательного процесса . . . . .</b>	<b>51</b>
<b>6.2. Научно-исследовательская работа . . . . .</b>	<b>53</b>
<b>6.3. Международная деятельность . . . . .</b>	<b>58</b>
<b>6.4. Материально-техническая база . . . . .</b>	<b>58</b>
<b>7. ВОСПИТАТЕЛЬНАЯ РАБОТА . . . . .</b>	<b>62</b>
<b>8. ФИНАНСОВОЕ ОБЕСПЕЧЕНИЕ . . . . .</b>	<b>68</b>
<b>9. ИНФОРМАЦИЯ ПО УСТРАНЕНИЮ НЕДОСТАТКОВ, ОТМЕЧЕННЫХ В ХОДЕ ПРЕДЫДУЩЕЙ КОМПЛЕКСНОЙ ОЦЕНКИ . . . . .</b>	<b>69</b>
<b>ОБЩИЕ ВЫВОДЫ ПО САМООБСЛЕДОВАНИЮ . . . . .</b>	<b>72</b>

## ВВЕДЕНИЕ

В соответствии с утвержденным Федеральной службой по надзору в сфере образования и науки графиком в мае 2008 года Рубцовский институт (филиал) ГОУ ВПО «Алтайский государственный университет» (далее – **филиал или институт**) будет проходить процедуру аккредитационной экспертизы в составе головного вуза.

В соответствии с решением ученого совета ГОУ ВПО «Алтайский государственный университет» (далее – **университет или АлтГУ**) от 31.01.2007 (протокол №5), ученого совета Рубцовского института (филиала) ГОУ ВПО «Алтайский государственный университет» от 12.03.07 (протокол №3), на основании приказов ректора университета Кирюшина Ю.Ф. от 07.03.2007 №160/п и директора филиала Машукова В.И. от 03.04.2007 №18/п о проведении самообследования была сформирована комиссия по проведению самообследования филиала, утвержден график и формы проведения контроля знаний студентов.

Целью самообследования филиала является получение объективной информации о состоянии образовательного процесса по основным образовательным программам, установление степени соответствия фактического содержания, уровня и качества подготовки специалистов требованиям государственных образовательных стандартов, анализ динамики развития филиала за последние 5 лет, выявление положительных результатов и недостатков в деятельности филиала.

В результате самообследования анализировались и оценивались:

- организационно-правовое обеспечение образовательной деятельности;
- структура филиала и система его управления;
- структура подготовки специалистов;
- содержание подготовки специалистов;
- качество подготовки специалистов;
- условия реализации образовательных программ;
- воспитательная работа и социально-бытовые условия;
- финансовое обеспечение.

К аккредитации филиалом представляются следующие программы:

### **высшего профессионального образования:**

030301.65	Психология
030401.65	История
030501.65	Юриспруденция
080105.65	Финансы и кредит
080109.65	Бухгалтерский учет, анализ и аудит
080111.65	Маркетинг
080504.65	Государственное и муниципальное управление
080507.65	Менеджмент организации
080801.65	Прикладная информатика (в экономике)

### **среднего профессионального образования:**

030503.51	Правоведение
230103.51	Автоматизированные системы обработки информации и управления (в промышленности, в бюджетных отраслях)
080106.51	Финансы (в промышленности, в бюджетных отраслях)
080110.51	Экономика и бухгалтерский учет (в промышленности, в бюджетных отраслях)

Отчет рассмотрен и утвержден на заседании ученого совета университета от 27 февраля 2008 г., протокол №**X**.

Электронный вариант отчета размещен на сайте филиала: [www.rb.asu.ru](http://www.rb.asu.ru)

# 1. ОРГАНИЗАЦИОННО-ПРАВОВОЕ ОБЕСПЕЧЕНИЕ ОБРАЗОВАТЕЛЬНОЙ ДЕЯТЕЛЬНОСТИ

Филиал Алтайского государственного университета в г. Рубцовске был создан приказом Государственного комитета РФ по высшему образованию от 22.02.1996 года № 324 в целях удовлетворения потребности юго-западной части Алтайского края в специалистах гуманитарно-экономического профиля ввиду протекающих в стране реформ.

Приказом Федерального агентства по образованию от 3.03.2006 г. №116 Филиал Алтайского государственного университета в г. Рубцовске был переименован в Рубцовский институт (филиал) государственного образовательного учреждения высшего профессионального образования «Алтайский государственный университет» (сокращенное официальное наименование – Рубцовский институт (филиал) АлтГУ).

Филиал университета является обособленным структурным подразделением высшего учебного заведения федеральной подчиненности, реализующим программы среднего и высшего профессионального образования, профессиональной переподготовки и повышения квалификации по профилю основных образовательных программ, довузовской подготовки.

**Местонахождение и фактический адрес филиала:** 658225, Алтайский край, г. Рубцовск, пр. Ленина 200Б (Постановление Администрации г. Рубцовска «О регистрации размещения Рубцовского филиала АГУ» от 17.04.96 г. № 1066). Местонахождение второго учебного корпуса: 658227, г. Рубцовск, пр. Ленина 243 (Постановление Администрации г. Рубцовска «О выдаче разрешения на ввод в эксплуатацию законченного реконструкцией незавершенного строительством объекта» от 19.10.07 г. № 3551).

Филиал имеет отдельный баланс, печать университета со своим наименованием, штампы и другую необходимую атрибутику. Филиалу могут быть открыты лицевые счета получателя средств федерального и иных бюджетов, а также счета по учету средств предпринимательской и иной приносящей доход деятельности в органах федерального казначейства по Алтайскому краю.

Филиал поставлен на учет по месту нахождения в Межрайонной ИФНС России №12 по Алтайскому краю (уведомление о постановке на учет в налоговом органе юридического лица от 13.09.2006, код причины постановки на учет – 220902001).

ИНН филиала – 2225004738.

Филиал осуществляет свою деятельность в соответствии с Конституцией Российской Федерации, Законами Российской Федерации «Об образовании», «О высшем и послевузовском профессиональном образовании», указами Президента Российской Федерации, постановлениями Правительства Российской Федерации, нормативными актами Министерства образования и науки Российской Федерации, приказами Федерального агентства по образованию, Федеральной службы по надзору в сфере образования и науки, Типовым положением об образовательном учреждении высшего профессионального образования (высшем учебном заведении) Российской Федерации, Уставом АлтГУ, Типовым Положением о филиалах высших учебных заведений, Положением о филиале, актами органов краевой муниципальной власти.

Филиал действует на основании **лицензии** Федеральной службы по надзору в сфере образования и науки на право ведения образовательной деятельности в сфере высшего, среднего профессионального и дополнительного профессионального образования от 15 января 2007 г., серия А №227755, рег. №8233 с установленной предельной численностью контингента обучающихся, приведенной к очной форме обучения, – 1683 человека. Срок действия лицензии – до 29 апреля 2008 г. В настоящее время филиал проходит процедуру повторной лицензионной экспертизы.

Перечень образовательных программ среднего, высшего профессионального и дополнительного образования согласно лицензии, выданной филиалу, представлен в таблице 1.1.

Таблица 1.1

## Перечень образовательных программ, имеющих в лицензии филиала

№	Код	Наименование	Норм. срок освоения	Квалификация
<b>Программы среднего профессионального образования:</b>				
1.	030503	Правоведение	2 г. 10 мес. 1 г. 10 мес.	51 Юрист
2.	080106	Финансы (в промышленности, в бюджетных отраслях)	3 г. 10 мес.	52 Финансист с углубленной подготовкой
3.	080110	Экономика и бухгалтерский учет (в промышленности, в бюджетных отраслях)	3 г. 10 мес.	52 Бухгалтер с углубленной подготовкой
4.	080112	Маркетинг (в промышленности, в торговле)	3 г. 10 мес.	52 Маркетолог с углубленной подготовкой
5.	080501	Менеджмент (в промышленности, в бюджетных отраслях)	3 г. 10 мес.	52 Менеджер с углубленной подготовкой
6.	230103	Автоматизированные системы обработки информации и управления (в промышленности, в бюджетных отраслях)	3 г. 10 мес. 2 г. 10 мес.	51 Техник
<b>Программы высшего профессионального образования (специалитет):</b>				
7.	030301	Психология	5 лет	65 Психолог, преподаватель психологии
8.	030401	История	5 лет	65 Историк, преподаватель истории
9.	030501	Юриспруденция	5 лет	65 Юрист
10.	080105	Финансы и кредит	5 лет	65 Экономист
11.	080109	Бухгалтерский учет, анализ и аудит	5 лет	65 Экономист
12.	080111	Маркетинг	5 лет	65 Маркетолог
13.	080504	Государственное и муниципальное управление	5 лет	65 Менеджер
14.	080507	Менеджмент организации	5 лет	65 Менеджер
15.	080801	Прикладная информатика (в экономике)	5 лет	65 Информатик
16.	230101	Вычислительные машины, комплексы, системы и сети	5 лет	65 Инженер
<b>Программы высшего профессионального образования (бакалавриат):</b>				
17.	010500	Прикладная математика и информатика	4 года	62 Бакалавр прикладной математики и информатики
18.	030300	Психология	4 года	62 Бакалавр психологии
19.	030400	История	4 года	62 Бакалавр истории
20.	030500	Юриспруденция	4 года	62 Бакалавр юриспруденции
21.	080100	Экономика	4 года	62 Бакалавр экономики
22.	080500	Менеджмент	4 года	62 Бакалавр менеджмента
23.	080800	Прикладная информатика	4 года	62 Бакалавр прикладной информатики
<b>Программы дополнительного образования:</b>				
24.		Подготовка к поступлению в вуз	до 2 лет	-
25.		Профессиональная переподготовка по профилю основных образовательных программ филиала	свыше 500 часов	-
26.		Повышение квалификации по профилю основных образовательных программ филиала	от 72 до 500 часов	-

Филиал **аккредитован** в составе головного вуза, свидетельство о государственной аккредитации Министерства образования РФ от 10 декабря 2003 г., серия А №001225, рег. №1173. Срок действия аккредитации – до 12 ноября 2008 г.

В 2003 году в рамках государственной аккредитации АлтГУ были аккредитованы следующие программы филиала:

080106.51 - Финансы (в промышленности, в бюджетных отраслях)

080110.51 - Экономика и бухгалтерский учет

(в промышленности, в бюджетных отраслях)

230103.51 - Автоматизированные системы обработки информации и управления

(в промышленности, в бюджетных отраслях)

080105.65 - Финансы и кредит

080109.65 - Бухгалтерский учет, анализ и аудит

080504.65 - Государственное и муниципальное управление

080507.65 - Менеджмент организации

Кроме этого, в связи с завершением курса обучения по ряду специальностей были успешно проведены аттестации и **аккредитованы** следующие отдельные образовательные программы:

080801.65 - Прикладная информатика (в экономике) (приказ от 20.07.2005 №1777)

030301.65 - Психология (приказ от 01.12.2006 №2517)

030501.65 - Юриспруденция (приказ от 01.12.2006 №2517)

030503.51 - Правоведение (приказ от 16.07.2007 №1791)

080111.65 - Маркетинг (приказ от 16.07.2007 №1791)

В настоящее время все образовательные программы, по которым филиал осуществлял выпуск специалистов, имеют государственную аккредитацию.

В 2008 году планируется завершение курса обучения и **первый выпуск** по программе 030401.65 – История.

Филиал имеет в своем распоряжении **на правах оперативного управления** находящиеся на балансе Алтайского государственного университета трехэтажное здание учебного корпуса общей площадью 3774,3 м<sup>2</sup>, здания хозблоков площадью 198,8 м<sup>2</sup> на земельном участке в 0,463 га, а так же двухэтажное здание учебного корпуса общей площадью 4722,7 м<sup>2</sup> на земельном участке 0,9355 га (таблица 1.2).

Таблица 1.2

**Площади филиала, находящиеся в оперативном управлении**

№ п/п	Фактический адрес зданий и отдельно расположенных помещений	Вид и назначение зданий и помещений, общая площадь (кв. м)	Свидетельства о государственной регистрации права
1.	Рубцовский институт (филиал) АлтГУ, г. Рубцовск, пр. Ленина, 200 б	Учебно-лабораторные, административные, учебно-вспомогательные, подсобные  3774,3 88,5 110,3	22 ВВ 854485 от 23.02.2001 (запись регистрации от 23.02.2001 № 22-77/70-6,2001/33) 22 ВГ 103078 от 21.05.2002 (запись регистрации от 21.05.2002 № 22-01/70-6/2002-351) 22 ВГ 103079 от 21.05.2002 (запись регистрации от 21.05.2002 № 22-01/70-6/2002-352)
2.	Рубцовский институт (филиал) АлтГУ, г. Рубцовск, пр. Ленина, 243	Учебно-лабораторные, административные, учебно-вспомогательные, подсобные  4722,7	22 АБ 240112 от 31.01.2008 (запись регистрации от 31.01.2008 № 22-22-03/010/2008-19)
	<b>Всего (кв. м.)</b>	<b>8695,8</b>	

На правах безвозмездного пользования филиал располагает зданиями и помещениями общей площадью 12622 м<sup>2</sup> до срока окончания действия настоящей лицензии.

В настоящее время оформляется договор с Администрацией г. Рубцовска на аренду помещений общей площадью 3337,4 м<sup>2</sup>.

На помещения, используемые в учебном процессе, имеется заключение о соблюдении требований пожарной безопасности Государственного пожарного надзора (от 29.01.2008 АЛТ № 000132) и санитарно-эпидемиологическое заключение Федеральной службы по надзору в сфере защиты прав потребителей и благополучия человека (от 22.01.2008 №22.61.04.000.М.000009.01.08).

Анализ **соответствия требований**, предусмотренных лицензией на право ведения образовательной деятельности, фактическим условиям на момент самообследования представлен в таблице 1.3.

Таблица 1.3

**Соответствие требований, предусмотренных лицензией на право ведения образовательной деятельности, фактическим условиям**

Наименование показателя	Контрольные нормативы, установленные лицензией	Выполнение контрольных нормативов
Общая площадь на одного обучающегося, приведенного к очной форме обучения: – по программам среднего профессионального образования – по направлениям «Гуманитарные науки» и «Экономика и управление» – по направлению «Информатика и вычислительная техника»	8,0  10,5  15,5	8,0  10,5  15,5
Доля преподавателей с учеными степенями и званиями (в приведенных ставках)	60%	59,2%
Укомплектованность штатов педагогических работников: – общая – штатных	95% 60%	95% 85,2%
Обеспеченность литературой по дисциплинам образовательных программ	0,5 экземпляра на одного обучающегося	0,5 – 1
Предельная численность контингента обучающихся, приведенная к очной форме обучения	1683	1628

**Выводы:**

*Анализ выполнения требований, предусмотренных лицензией на право ведения образовательной деятельности, показывает, что филиал незначительно (порядка 1%) не выполняет контрольный норматив в части доли преподавателей с учеными степенями и званиями.*

*По результатам самообследования в целом было выявлено соответствие организационно-правового обеспечения филиала требованиям, предъявляемым Министерством образования и науки Российской Федерации.*

## 2. СТРУКТУРА ФИЛИАЛА И СИСТЕМА ЕГО УПРАВЛЕНИЯ

Рубцовский институт (филиал) ГОУ ВПО «Алтайский государственный университет» является обособленным структурным подразделением университета и осуществляет его функции в рамках выданной филиалу лицензии на образовательную деятельность. Отношения между филиалом и университетом определяются законодательными актами Российской Федерации, Уставом университета и Положением о Рубцовском институте (филиале) АлтГУ.

Положение о филиале в настоящей редакции принято решением Ученого совета АлтГУ от 28.04.2006 г. (протокол №8), и введено приказом ректора АлтГУ от 01.06.2006 г. №299/п.

К компетенции филиала относится:

- организация и методическое обеспечение образовательного процесса;
- подбор и расстановка педагогических и научных кадров, ответственность за уровень их квалификации;
- формирование структуры филиала, создание факультетов, отделений, кафедр, центров, подготовительных отделений и курсов, научно-исследовательских лабораторий и иных подразделений;
- формирование контингента обучающихся в пределах оговоренной лицензией квоты и контрольных цифр набора;
- осуществление текущего контроля успеваемости и промежуточной аттестации обучающихся в соответствии с Уставом Университета и настоящим Положением;
- улучшение материально-технического обеспечения и оснащения образовательного процесса, оборудованность помещений в соответствии с государственными и местными нормами и требованиями;
- создание временных творческих коллективов с привлечением преподавателей других высших учебных заведений, ведущих ученых, специалистов и практиков на условиях совместительства, почасовой оплаты, договоров подряда для проведения научно-исследовательских разработок и их внедрения по заказам предприятий, организаций и органов местного самоуправления;
- осуществление иной деятельности, не запрещенной законодательством РФ и предусмотренной Уставом Университета и настоящим Положением.

Организация управления филиала осуществляется в соответствии с Положением о филиале. В настоящем виде **структура филиала** утверждена решением Ученого совета филиала от 29.08.2007 г., (протокол №7) и представлена на рисунке 2.1.

Структура филиала постоянно совершенствуется и приводится в соответствие с потребностями развития вуза.

В период с 2003 г.: реорганизовано часть кафедр (в настоящий момент в филиале 9 кафедр, 8 из которых – выпускающие); созданы бюро расписания и группа методистов путем реорганизации учебного отдела; создана рабочая группа по работе со студентами в части договорных отношений; авторизованный учебный центр «1С» переподчинен от Центра дополнительных образовательных услуг кафедре бухгалтерского учета; создана служба психологической помощи студентам; создан студенческий центр. В настоящее время создается лингвистический центр.

Произведенные структурные преобразования соответствуют уставным и нормативным требованиям и способствуют оптимизации и расширению сферы деятельности филиала.



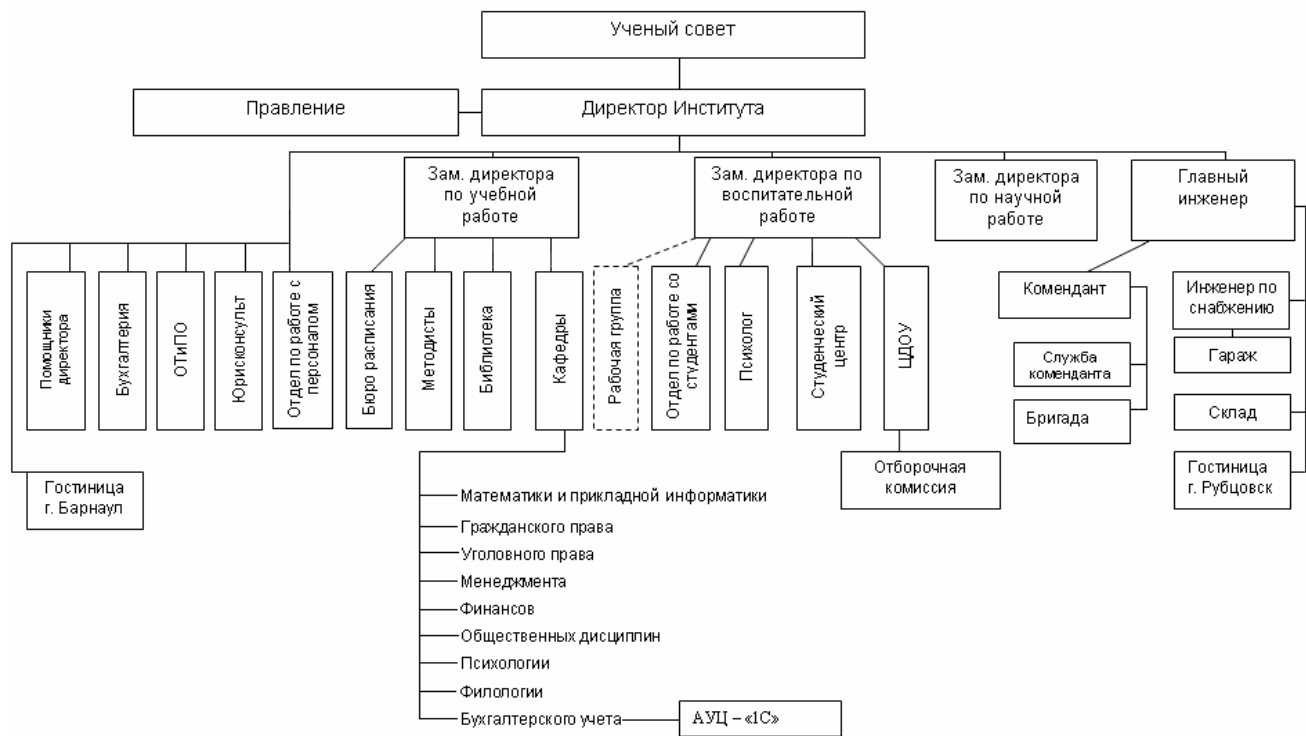


Рисунок 2.1 – Структура управления Рубцовского института (филиала) АлтГУ

Филиал в своей деятельности руководствуется системой нормативных актов, разработанных в университете. Созданная в филиале внутренняя нормативная и организационно-распорядительная документация обеспечивает нормальное функционирование филиала и его структурных подразделений и соответствует действующему законодательству РФ, Уставу АлтГУ и Положению о филиале.

**Нормативно-правовыми (локальными) актами**, регламентирующими деятельность филиала, являются:

- решения Ученого совета филиала;
- положения;
- приказы и распоряжения директора филиала;
- должностные инструкции;
- правила;
- распоряжения заведующих кафедрами и руководителей других структурных подразделений филиала.

Основными нормативными локальными актами, осуществляющими регулирование деятельности каждого структурного подразделения филиала, эффективного взаимодействия органов управления, регулирования отдельных видов деятельности (учебных, научных, финансовых, трудовых и гражданско-правовых) являются **Положения**, утверждаемые ректором АлтГУ, Ученым советом и директором филиала.

**Положения:**

- Положение об институте
- Положение о конференции работников института
- Положение об Ученом совете
- Положение о Правлении института

*О структурных подразделениях:*

- Положение об Отделе по работе с персоналом
- Положение об Отделе по работе со студентами
- Положение о бухгалтерии

- Положение об отделе технического и программного обеспечения
- Положение о библиотеке
- Положение об учебных подразделениях
- Положение о кафедре
- Положение о службе коменданта
- Положение о фельдшерском здравпункте
- Положение о центре дополнительных образовательных услуг
- Положение о студенческом центре
- Положение о лингвистическом центре

*Положения по функциональным направлениям:*

- Положение об учебно-методическом совете
- Положение о разработке и использовании учебно-методической литературы
- Положение об условиях и порядке реализации основных образовательных программ ВПО в сокращенные сроки
- Положение об итоговой государственной аттестации выпускников
- Положение о курсовых работах студентов
- Положение о самостоятельной работе студентов
- Положение об организации рейтинг-контроля при модульно-рейтинговой системе оценки успеваемости студентов
- Положение об организации и проведению практики студентов
- Положение о нормах времени для расчета нагрузки по руководству практикой студентов
- Положение об оплате труда студентам за профориентационную работу среди учащихся сельских школ
- Положение о порядке оплаты за обучение студентов высшего и среднего профессионального образования при переводе из другого учебного заведения и при восстановлении в Алтайский государственный университет
- Положение о льготной оплате за обучение штатных сотрудников и их детей
- Положение об оплате труда работников филиала
- Положение о стимулировании труда штатных работников Института
- Положение о конкурсе на лучшую научную работу студентов
- Положение о старосте
- Положение о студенческом научном обществе
- и другие.

Управление филиалом осуществляется Федеральным агентством по образованию РФ, ГОУ ВПО «Алтайский государственный университет», коллегиальные органы управления филиалом (Конференция работников филиала, Ученый совет, Правление) и должностные лица филиала (директор филиала и его заместители).

Управление филиалом осуществляется на принципах сочетания коллегиальности и единоначалия.

Самоуправление Филиала реализуется, прежде всего, посредством деятельности общего собрания (конференции) трудового коллектива, Правления и Ученого совета филиала.

Для обсуждения основных вопросов организации учебной, учебно-методической, научной, воспитательной, инновационной, предпринимательской и хозяйственной деятельности филиала создано **Правление**, в состав которого входят директор филиала (председатель), его заместители, руководители структурных подразделений филиала (в том числе бухгалтерии и планово-экономической группы), юристконсульт. Решения Правления вводятся в действие приказами директора филиала.

Для общего руководства филиалом по решению Ученого совета университета создан выборный представительный орган – **Ученый совет филиала**. Срок полномочий Ученого совета филиала – 5 лет с момента утверждения его состава ректором университета.

Положение об Ученом совете филиала в настоящей редакции принято Ученым советом АлтГУ 25 октября 2006 г., протокол №2.

В состав Ученого совета по должности входят директор филиала (председатель), его заместители, заведующие кафедрами (исполняющие обязанности). Другие члены Ученого совета избираются тайным голосованием из числа штатных преподавателей и научных работников конференцией научно-педагогических работников, представителей других категорий работников и обучающихся филиала. В состав Ученого совета входят два представителя обучающихся. Они избираются из числа старост учебных групп на собрании старост (органе студенческого самоуправления). Число избираемых членов Ученого совета – на одного больше, чем число членов, входящих в Ученый совет по должности.

В настоящее время в составе Ученого совета – 27 человек, из них 19 человек – с ученой степенью кандидата наук (70% от общего состава), 2 человека (7% от общего состава) – представители обучающихся.

Процедура выдвижения кандидатур и избрания членов Ученого совет филиала, полномочия Ученого совета, права и обязанности членов совета прописаны в Положении об Ученом совете филиала.

В компетенцию Ученого совета филиала входит:

- рассмотрение Положения о филиале, предложений о внесении изменений и дополнений к нему и представление соответствующих рекомендаций в Ученый совет университета;
- утверждение регламента работы Ученого совета;
- определение основных направлений развития Института (включая социальное развитие и основные направления научных исследований);
- утверждение структуры Института, принятие решений о создании, реорганизации, ликвидации структурных подразделений Института;
- избрание на должности ППС, кроме должностей профессора и заведующего кафедрой, избрание которых осуществляется Ученым советом Университета;
- утверждение локальных нормативных актов в области учебной, научной, воспитательной, кадровой, финансовой и производственной деятельности, а также социальной поддержки работников и обучающихся Института;
- утверждение принципов распределения штатов между подразделениями Института;
- представление Ученому совету Университета кандидатур из сотрудников Института на присвоение ученых званий, почетных званий, присуждение премии и др.
- рассмотрение годовой сметы расходов внебюджетных средств Института, годовых смет фондов производственного и социального развития и направление их для утверждения ректору Университета;
- оценка деятельности администрации Института, кафедр и служб на основе отчетов директора, заместителей директора, руководителей подразделений Института;
- рассмотрение по результатам отчета директора Института и при его согласии вопроса о его рекомендации для заключения трудового договора на новый срок (тайным голосованием);
- рассмотрение учебных планов по организации учебного процесса по всем специальностям (направлениям) и направление их для утверждения ректору Университета;
- решение иных вопросов деятельности филиала в соответствии с Положением о филиале.

Порядок созыва, формирования плана работы, повестки заседания, проведения заседания Ученого совета определяется Регламентом работы, который утвержден решением Ученого совета филиала 25 декабря 2006 г. (протокол №1).

Ученый совет филиала проводит заседания по утвержденному на учебный год плану работы, как правило, не реже одного раза в месяц. Решения Ученого совета филиала в обязательном порядке оформляются протоколами.

Текущий контроль за выполнением решений Ученого совета осуществляет ученый секретарь совета, который два раза в год дает информацию о выполнении решений.

Анализ планов работы и протоколов Ученого совета позволяет оценить его работу положительно.

В целях осуществления предварительной экспертизы выносимых на Правление и Ученый совет филиала решений в области организации учебного процесса, научных исследований, обучения студентов, методики преподавания, теории и практики организации высшего образования в филиале создан Учебно-методический совет (УМС). УМС осуществляет свою деятельность в соответствии с Положением об УМС, утвержденным решением Ученого совета филиала от 10.10.2005 г., протокол №26.

УМС – представительный орган, в который входят директор филиала, заместитель директора по учебной работе, заведующие и методисты кафедр.

Задачами УМС является:

- Рассмотрение важнейших вопросов учебно-методической деятельности филиала с целью повышения ее эффективности;
- Разработка предложений по совершенствованию организации учебного процесса, улучшению качества теоретической и практической подготовки дипломированных специалистов;
- Осуществление контроля над выполнением требований государственных образовательных стандартов по специальностям и направлениям;
- Экспертиза и рекомендация к печати перечня учебно-методической литературы и учебно-методических комплексов дисциплин;
- Рассмотрение и рекомендации к утверждению плана издательской деятельности филиала;
- Осуществление экспертизы и составление заключения о целесообразности и возможностях открытия новых специальностей и направлений;
- Обсуждение вопросов совершенствования материально-технической базы филиала в части, касающейся обеспечения учебного процесса;
- Рассмотрение вопроса закрепления учебных дисциплин за кафедрами;
- Обсуждение стандартов на учебно-методическую документацию кафедр;
- Обсуждение по представлению кафедр учебных планов специальностей, программ всех видов практик;
- Рассмотрение вопросов подготовки и анализ итогов работы ГЭК И ГАК, внесение предложений по изменению перечня тем дипломного проектирования;
- Координация учебно-методической деятельности кафедр и учебно-методических подразделений филиала;
- Изучение состояния методической работы в филиале;
- Рассмотрение предложений, связанных с мероприятиями по повышению квалификации научно-педагогических работников филиала;
- Рассмотрение плана мероприятий по организации набора студентов на новый учебный год.

Работа УМС проводится по плану, разрабатываемому на каждый семестр и утверждаемому директором филиала. Заседание УМС оформляется протоколами. Председатель и ответственный секретарь УМС организуют систематическую проверку исполнения его решений и информируют членов УМС о выполнении принятых решений.

Единоначалие в управлении филиала реализуется директором лично и посредством возглавляемой им администрации филиала.

Непосредственное управление деятельностью филиала осуществляет **директор**, назначаемый (на срок 5 лет) и освобождаемый от должности приказом ректора университета с учетом мнения Ученого совета филиала. Директор филиала действует по доверенности, выданной ректором университета.

**Директор филиала обязан:**

- обеспечивать соблюдение требований законодательства, Устава университета и Положения о филиале;
- планировать работу Института, организовывать выполнение стоящих перед Институтом задач в соответствии с Положением о филиале;
- обеспечивать использование бюджетных и внебюджетных средств Института в порядке, установленном нормативными правовыми актами, Уставом университета и утвержденными сметами;
- обеспечивать своевременную выплату заработной платы, надбавок и иных выплат работникам, стипендий и иных выплат студентам, обучающимся в Институте;
- вносить предложения ректору университета об объемах финансирования, штатном расписании Института в части бюджетных средств;
- осуществлять подбор и расстановку кадров, распределять обязанности между должностными лицами Института;
- принимать меры по обеспечению Института квалифицированными работниками научно-педагогического, инженерно-технического, учебно-вспомогательного и иного персонала на основе квалификационных требований, принятых в университете;
- обеспечивать соблюдение установленного порядка конкурсного отбора профессорско-преподавательского состава;
- готовить представления по приему и отчислению студентов в установленном порядке для утверждения ректором;
- организовывать работу по сохранности имущества, закрепленного за Институтом и его эффективному использованию в соответствии с целями и задачами Института;
- обеспечивать безопасные условия и охрану труда в Институте;
- организовывать бухгалтерский учет, обеспечивать своевременное представление в установленном порядке бухгалтерской и статистической отчетности Университету, в Федеральное агентство по образованию и территориальные органы государственного и муниципального управления;
- обеспечивать соблюдение законодательства при выполнении финансово-хозяйственных операций;
- обеспечивать выполнение требований по гражданской обороне, по мобилизационной подготовке, предупреждению и ликвидации чрезвычайных ситуаций;
- нести полную ответственность за результаты работы Института.

**Директор филиала имеет право:**

- действовать от имени Университета (по доверенности) и Института, представлять их интересы в отношениях с Федеральным агентством по образованию, с органами государственной власти и управления, с предприятиями, учреждениями, организациями и физическими лицами;
- для достижения целей и решения задач Института пользоваться закрепленным за Институтом имуществом университета;
- распоряжаться, в пределах утвержденных смет, денежными средствами Института;
- решать вопросы распределения и закрепления за подразделениями Института служебных помещений, учебного, научного оборудования и компьютерной техники;
- открывать и закрывать, с согласия ректора университета, лицевые счета Института в территориальном отделении УФК, депозитные счета в кредитных учреждениях;
- совершать предусмотренные законодательством РФ, Уставом университета и настоящим Положением сделки и иные юридические акты, а также заключать от име-

ни Университета и Института договоры, контракты и иные соглашения, в пределах выданной ректором Университета доверенности;

- заключать и расторгать срочные трудовые договоры с работниками Института, привлекать их к дисциплинарной и материальной ответственности, решать вопросы их поощрения;
- издавать приказы и давать указания, обязательные к исполнению всеми работниками и обучающимися в Институте;
- решать другие вопросы в пределах, определенных Уставом университета, Положением о филиале и действующим законодательством.

Согласно штатному расписанию в филиале созданы следующие **структурные подразделения**, подчиняющиеся непосредственно директору:

- бухгалтерия;
- отдел по работе с персоналом;
- отдел технического и программного обеспечения;
- гостиница в г. Барнаул.

Кроме этого, директору непосредственно подчиняются:

- помощник директора;
- заместители директора;
- главный инженер;
- юрисконсульт.

Оперативное управление филиалом осуществляется в том числе через совещания при директоре. Плановые совещания по всем направлениям деятельности проходят, как правило, по понедельникам. Внеплановые совещания созываются по мере необходимости.

**Заместители директора** осуществляют непосредственное руководство и несут ответственность за определенные направления деятельности филиала в соответствии с должностными инструкциями и приказами директора.

Заместитель директора **по учебной работе** осуществляет руководство и контроль за организацией учебной и учебно-методической работой в филиале. Базовыми структурными подразделениями управления учебной работой являются:

- методисты;
- бюро расписания;
- библиотека;
- кафедры.

Заместитель директора **по научной работе** осуществляет руководство научно-исследовательской работой филиала, занимается вопросами лицензирования и аккредитации, замещает директора во время его командировок, отпуска и болезни во всех вопросах деятельности филиала в соответствии с должностной инструкцией.

Заместитель директора **по воспитательной работе** организует социальную и воспитательную работу в филиале. Базовыми структурными подразделениями воспитательной и социальной работы являются:

- отдел по работе со студентами;
- психолог;
- студенческий центр;
- центр дополнительных образовательных услуг (ЦДОУ).

**Главный инженер** филиала руководит всеми видами хозяйственной деятельности, капитальным и текущим ремонтом. Базовыми структурными подразделениями хозяйственной деятельности являются:

- служба коменданта;
- служба снабжения;
- гараж
- склад
- гостиница в г. Рубцовске.

Непосредственное руководство деятельностью структурных подразделений филиала осуществляют **руководители**, назначаемые приказом директора филиала.

Основным учебным структурным подразделением филиала является **кафедра**. Деятельность кафедры и полномочия заведующего кафедрой регулируется Положением о кафедре, принятым Ученым советом университета. Кафедру возглавляет **заведующий**, избираемый на срок до 5 лет по рекомендации Ученого совета филиала Ученым советом университета из числа наиболее квалифицированных и авторитетных специалистов соответствующего профиля, имеющих ученую степень или звание, и утверждаемый в должности приказом ректора. Заведующий кафедрой руководит учебным, научным и воспитательным процессами на кафедре, контролирует их организацию и руководит профессорско-преподавательским и учебно-вспомогательным персоналом кафедры.

В настоящее время в составе филиала созданы следующие кафедры:

1. Математики и прикладной информатики.
2. Менеджмента.
3. Гражданского права.
4. Уголовного права.
5. Финансов.
6. Психологии.
7. Общественных дисциплин.
8. Бухгалтерского учета.
9. Филологии.

Все кафедры, кроме кафедры филологии, являются выпускающими. Шесть кафедр из девяти возглавляются лицами с учеными степенями.

Основной формой коллегиальной работы кафедры является **заседание кафедры**, проводимое не реже одного раза в месяц. На заседании кафедр регулярно рассматриваются вопросы организации учебного процесса, его результаты и текущие актуальные проблемы.

Функциональные обязанности, права и ответственность отдельных категорий работников регулируются **должностными инструкциями**. Должностные инструкции составлены по каждой штатной должности в филиале. Они содержат необходимые разделы: 1-общие положения, 2-права, 3-обязанности, 4-ответственность. Они обезличены, но содержат подписи работников, занимающих должность, как свидетельство ознакомления с должностной инструкцией. Должностные инструкции согласовываются с юрисконсультom и утверждаются директором филиала. Права и обязанности специалистов и руководителей разработаны с учетом специфики задач и функций конкретного структурного подразделения, с подробным их изложением. Должностные инструкции в полной мере охватывают весь спектр возложенных задач по занимаемой должности и меру ответственности работника за их выполнение.

Вопросы трудовой и учебной дисциплины, организации труда и рационального использования рабочего времени закреплены Правилами внутреннего трудового распорядка филиала.

Деятельность филиала и его подразделений **планируется** в целом на каждый учебный год. Основными годовыми планами деятельности являются:

- план работы Ученого совета филиала;
- план (регламент) учебно-методической работы;
- план научно-исследовательских мероприятий;
- план воспитательной работы;
- планы-графики работ по информатизации филиала;
- план издательской деятельности;

- планы работы кафедр;
- индивидуальные планы работы заведующих кафедрами;
- индивидуальные планы работы преподавателей кафедр;
- планы-графики ремонта объектов филиала.

Кроме этого в филиале разработана концепция информатизации управления на период 2006-2010 гг.

Контроль за выполнением планов осуществляется в течение учебного года. Функция контроля входит в должностные обязанности руководителей филиала.

В целях совершенствования профессионального уровня профессорско-преподавательского состава в филиале разработан, утвержден решением Ученого совета от 27.02.2006 г. (протокол №2) и реализуется перспективный **план повышения квалификации ППС** на 5 лет (таблица 2.1).

Таблица 2.1.

### План повышения квалификации ППС

Форма повышения квалификации	В том числе по годам (число преподавателей)				
	2006	2007	2008	2009	2010
«Проектирование образовательного процесса в высшей школе» – Барнаул, АлтГУ	30	30	30	10	
Курсы профессиональной переподготовки в ГОУ ВПО «АлтГУ» по направлению «Педагогика высшей школы 530 часов» – Барнаул, АлтГУ		21	10	5	
«Управление образовательной деятельностью вуза (руководство кафедрой)» – Государственный координационный центр информационных технологий, Москва, Финансово-юридическая академия		8		9	
Курсы повышения квалификации, связанные со специальностью ППС (сертификация 1С, Инновационные обучающие технологии в профессиональной подготовке специалистов, Аудит и др.)	5	10	10	20	15
Правовой режим образовательных услуг» – Барнаул, АлтГУ			3	5	2
Основы профессиональной коммуникации и риторики» – Барнаул, АлтГУ	5		10	10	10
<b>ВСЕГО:</b>	<b>40</b>	<b>69</b>	<b>63</b>	<b>59</b>	<b>27</b>
<b>Через аспирантуру и соискательство:</b>					
– поступление	3	4	3	3	3
– защита диссертаций	5	5	5	5	5

Повышение качества работы преподавателей по направлениям их деятельности обеспечивается следующими мероприятиями:

- обязательное прохождение курсов повышения квалификации преподавателей или переподготовки специалистов один раз в пять лет, в плане совершенствования педагогического мастерства и своей специальности;
- организация методических семинаров на кафедрах филиала;
- участие преподавателей в работе научно-методических и научно-практических семинарах, конференциях;



– направление преподавателей в аспирантуру (соискательство) и докторантуру.

Так как профессорско-преподавательский состав филиала пополняется за счет привлечения к работе молодых специалистов и специалистов, работающих на предприятиях и в организациях г. Рубцовска, это обязывает администрацию филиала и руководство кафедр регулярно проводить:

- эффективную адаптацию персонала к условиям работы в вузе и требованиям высшей школы;
- методическую подготовку молодых преподавателей.

Это реализуется через подготовку и проведение методических семинаров, приращение к молодым преподавателям опытных наставников, изучение опыта работы через посещение занятий преподавателей с большим стажем работы, на еженедельных консультациях, заседаниях кафедр филиала.

Ввиду протекающих реформ в системе образования филиал не разработал законченный вариант стратегического плана развития. Однако сами стратегические приоритеты развития рассматриваются и обсуждаются на заседаниях Ученого совета, учитываются при принятии управленческих решений, разработке новой и изменении существующей нормативно-правовой документации.

**Делопроизводство** в филиале ведется в соответствии с «Инструкцией по делопроизводству в высшем учебном заведении», утвержденной приказом Минобразования РФ от 24.07.2000 г. № 2286 и «Инструкцией по делопроизводству в государственном образовательном учреждении высшего профессионального образования «Алтайский государственный университет», утвержденной ректором университета от 22.11.2005г.

Ответственность за организацию и состояние делопроизводства в структурных подразделениях, своевременное и качественное исполнение документов, а также их сохранность возлагается на руководителей структурных подразделений. Они также ответственны за правильное и рациональное использование средств оргтехники и расходных материалов.

Сотрудники, назначенные ответственными за непосредственное ведение делопроизводства в структурных подразделениях, обеспечивают учет и прохождение документов в установленные сроки, информируют руководство о состоянии их исполнения, осуществляют ознакомление работников с нормативными и методическими документами по делопроизводству.

Документы оформляются на бланках, имеющих установленный комплект обязательных реквизитов (приказы, распоряжения, исходящие письма, бланк командировочных удостоверений).

Поступающая корреспонденция принимается помощником директора, сортируется и регистрируется. Исполненные и исходящие документы формируются в соответствующие дела, согласно Номенклатуре дел филиала, утверждаемой директором.

Действующий порядок **кадрового делопроизводства** в филиале соответствует установленным требованиям. Порядок заполнения и хранения трудовых книжек исполняется согласно Правилам ведения и хранения трудовых книжек и Инструкции по заполнению трудовых книжек.

Порядок хранения и выдачи, заполнения дипломов и приложений к ним, академических справок, зачетных книжек и т.д. осуществляется в соответствии с Положением о Министерстве образования и науки Российской Федерации, утвержденным Постановлением Правительства Российской Федерации от 15.06.2004 г. № 280.

В целом самообследование показало, что на кафедрах и других структурных подразделениях делопроизводство ведется согласно номенклатуре дел филиала, которая составляется на календарный год и утверждается директором филиала. Все необходимая документация имеется в наличии.

Организация, ведение и совершенствование системы документационного обеспечения управленческой деятельности осуществляется на основе единой технической политики и применения современных технических средств в работе с документами.

В филиале используется целый комплекс средств для **информационного сопровождения и автоматизации** функций управления и организации учебного процесса. Данными вопросами в филиале занимается высококвалифицированный штат отдела программного и технического обеспечения.

Основой информационно-коммуникационной среды филиала является локальная вычислительная сеть, объединяющая весь компьютерный парк и имеющая выход в глобальную сеть Internet.

Для эффективного решения задач управления, ведения бухгалтерского учета и организации документооборота используются программные продукты фирмы «1С».

Для управления кадровым учетом и учебным процессом в филиале разработаны и используются ряд информационных систем, построенных по концепции единого информационного пространства:

- «Кадры»
- «Абитуриент – Студент – Выпускник»
- «Учебные планы» → «Графики учебного процесса» → «Расчет часов» → «Поручения» → «Расписание»

Студенты (их родители) имеют доступ к этим системам в частях, их касающихся, посредством www-портала филиала, в том числе из внешних компьютерных сетей.

В настоящее время в институте осуществляется переход от локальных подсистем управления ВУЗом к интегрированной **информационно-аналитической системе**. Такая информационная система позволит охватить различные стороны учебного процесса, автоматизировать административно-хозяйственную деятельность и управление финансами, позволит оперативно реагировать на быстро меняющуюся экономическую ситуацию, обеспечит информационную поддержку принятия решений по всем направлениям деятельности филиала.

#### **Выводы:**

*Результаты самообследования показали, что существующая система управления филиалом, собственная нормативная и организационно-распорядительная документация соответствуют действующему законодательству, Уставу АлтГУ и Положению о филиале и обеспечивают рациональное взаимодействие всех подразделений филиала в организации образовательного процесса.*

*Достаточно высокий уровень информационно-технической поддержки системы управления филиалом обеспечивает автоматизацию ведения и оперативность получение необходимой информации, как для принятия своевременных решений, так и для постановки задач структурным подразделениям.*

*Из недостатков в системе управления филиалом следует отметить привлечение лиц без ученой степени к заведыванию нескольких кафедр и отсутствие оформленного плана стратегического развития.*

### 3. СТРУКТУРА ПОДГОТОВКИ СПЕЦИАЛИСТОВ

В настоящее время филиал ведет образовательную деятельность по 5-и программам среднего профессионального и 10-и программам высшего профессионального образования (таблица 3.1).

Таблица 3.1.

#### Перечень образовательных программ среднего и высшего профессионального образования, по которым в филиале ведется подготовка

№	Код, квалификация	Наименование	Год начала подготовки	Представлена к аккредитации
<i>Программы СПО:</i>				
1.	030503.51	Правоведение	2000	да
2.	080106.51	Финансы (в промышленности, в бюджетных отраслях)	2000	да
3.	080110.51	Экономика и бухгалтерский учет (в промышленности, в бюджетных отраслях)	2000	да
4.	080112.51	Маркетинг (в промышленности, в торговле)	2007	<b>нет</b>
5.	230103.51	Автоматизированные системы обработки информации и управления (в промышленности, в бюджетных отраслях)	2000	да
<i>Программы ВПО:</i>				
1.	030301.65	Психология	1998	да
2.	030401.65	История	2002	да <b>впервые</b>
3.	030501.65	Юриспруденция	2002	да
4.	080105.65	Финансы и кредит	1996	да
5.	080109.65	Бухгалтерский учет, анализ и аудит	1996	да
6.	080111.65	Маркетинг	2002	да
7.	080504.65	Государственное и муниципальное управление	1997	да
8.	080507.65	Менеджмент организации	1996	да
9.	080801.65	Прикладная информатика (в экономике)	1999	да
10.	230101.65	Вычислительные машины, комплексы, системы и сети	2004	<b>нет</b>

В таблице 3.1 также отмечено, какие программы представляются филиалом к аккредитации. Из них впервые представляется к аккредитации программа 030401.65 – История, как имеющая первый выпуск специалистов после завершения полного курса обучения.

К аккредитации филиалом не представляются две образовательные программы, как не имеющие завершения полного курса обучения:

080112.51 – Маркетинг (в промышленности, в торговле);

230101.65 – Вычислительные машины, комплексы, системы и сети.

Как видно из таблицы 3.1, именно по этим программам за отчетный период начата в филиале подготовка.

За отчетный период ни по какой образовательной программе подготовка не прекращалась.

Образовательные программы, имеющиеся в лицензии филиала и не реализуемые совсем, представлены в таблице 3.2.

Таблица 3.2

**Не реализуемые филиалом образовательные программы**

№	Код, квалификация	Наименование
<i>Программы СПО:</i>		
1.	080501.52	Менеджмент (в промышленности, в бюджетных отраслях)
<i>Программы ВПО (бакалавриат):</i>		
2.	010500.62	Прикладная математика и информатика
3.	030300.62	Психология
4.	030400.62	История
5.	030500.62	Юриспруденция
6.	080100.62	Экономика
7.	080500.62	Менеджмент
8.	080800.62	Прикладная информатика

Программа среднего профессионального образования 080501.52 – Менеджмент (в промышленности, в бюджетных отраслях) была пролицензирована наряду с остальными программами СПО в 2000 году в целях реализации концепции непрерывного образования (программа высшего профессионального образования «Менеджмент организации» реализуется в филиале с 1996 года). Однако исследования рынка труда показали, что на данный момент потребность города и региона в специалистах данного профиля и уровня была незначительной, а популярность этой специальности у абитуриентов – низкой.

Как видно из таблицы 3.2, все остальные нереализуемые в данный момент филиалом образовательные программы являются направления бакалавриата. Их наличие в лицензии говорит о готовности филиала с 2009 года перейти на уровневую систему подготовки специалистов с высшим образованием. В частности, филиал перейдет на подготовку специалистов по соответствующим направлениям бакалавриата.

Кроме пролицензированных направлений, филиал планирует к открытию направление бакалавриата 230100.62 «Информатика и вычислительная техника», как базовое для реализуемой программы 230101.65 «Вычислительные машины, комплексы, системы и сети».

**Контингент студентов** университета, принимаемых для обучения в филиале, формируется на бюджетной и договорной основе.

Филиал ведет учебный процесс по очной, очно-заочной (вечерней) и заочной формам обучения.

Контрольные цифры приема в филиал ежегодно утверждаются приказом ректора АлтГУ и содержат информацию о количестве мест приема на обучение по профессиональным образовательным программам среднего и высшего профессионального образования на основе государственного заказа и по договорам.

Численность студентов, принимаемых в филиал за счет средств федерального бюджета, в 2007 году составила 126 чел., в том числе 56 чел. – по очной, 22 чел. – по очно-заочной, 48 чел. – по заочной форме обучения.

Рисунок 3.1 иллюстрирует информацию о динамике приема на обучение по программам высшего профессионального образования всех форм обучения за 2003-2007 гг.

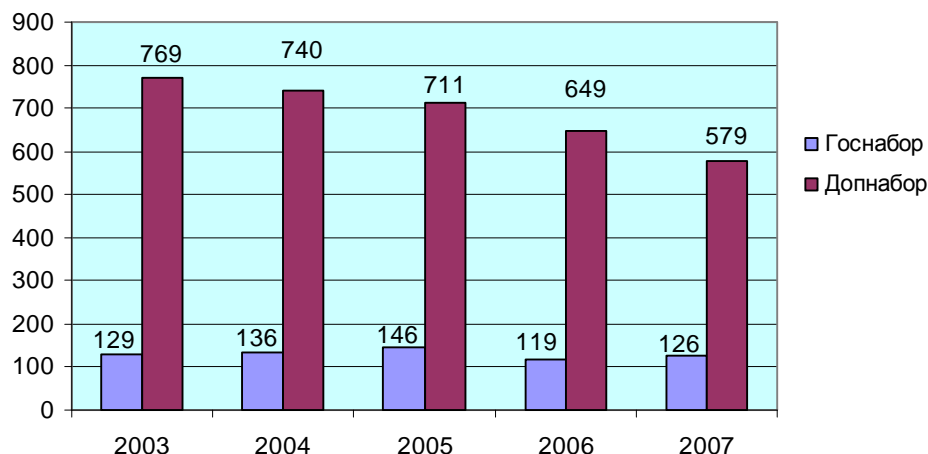


Рисунок 3.1 – Динамика приема на обучение по программам ВПО всех форм обучения

Обучение по программам СПО в филиале ведется только на платной основе. Рисунок 3.2 отражает динамику приема на обучение по программам среднего профессионального образования за 2003-2007 гг.

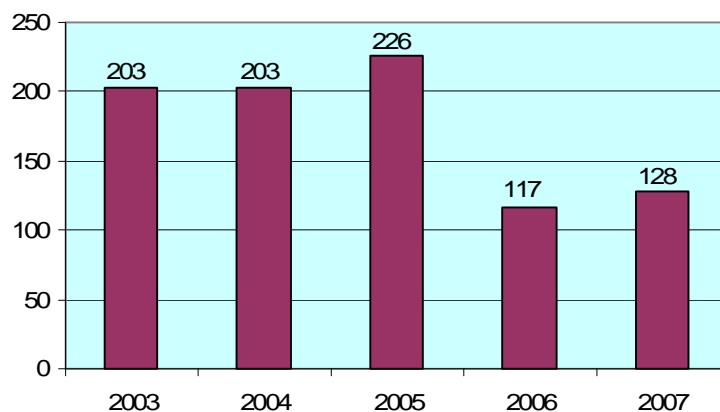


Рисунок 3.2 – Динамика приема на обучение по программам СПО

Как видно из представленных данных, общий набор студентов в филиал за прошедшие 5 лет в целом имел небольшое снижение, что связано с объективным положением дел в демографической ситуации страны, в том числе Алтайского края и города Рубцовска. Количество выпускников школ год от года устойчиво снижается. Это выдвигает на первый план задачу усиления профориентационной работы среди потенциальных абитуриентов, над решением которой коллектив филиала ведет активную работу.

**Численность студентов**, обучающихся в филиале по программам высшего профессионального образования, на 01.02.2008 г. составила 2552 человека. Полное распределение студентов по образовательным программам, формам обучения и формам набора представлено в таблице 3.3.

Таблице 3.3

**Распределение студентов по образовательным программам,  
формам обучения и набора**

Код, квалификация	Наименование программы	Численность студентов по формам обучения								
		Очная			Заочная			Очно-заочная		
		Всего	Бюджет	Платно	Всего	Бюджет	Платно	Всего	Бюджет	Платно
030301.65	Психология	40	11	29	-	-	-	123	66	57
030401.65	История	-	-	-	-	-	-	63	53	10
030501.65	Юриспруденция	283	-	283	165	-	165	252	-	252
080105.65	Финансы и кредит	171	35	136	169	50	119	78	-	78
080109.65	Бухгалтерский учет, анализ и аудит	72	35	37	145	63	82	86	1	85
080111.65	Маркетинг	56	38	18	51	40	11	-	-	-
080504.65	Государственное и муниципальное управление	142	38	104	176	58	118	48	-	48
080507.65	Менеджмент организации	70	37	33	81	38	43	3	-	3
080801.65	Прикладная информатика (в экономике)	130	42	88	75	38	37	16	-	16
230101.65	Вычислительные машины, комплексы, системы и сети	57	19	38	-	-	-	-	-	-
<b>Всего:</b>		<b>1021</b>	255	766	<b>862</b>	287	575	<b>669</b>	120	549

Численность студентов, обучающихся на бюджетной основе, составляет 662 человека, что составляет 24,9% от общей численности.

Численность студентов, обучающихся на договорной основе, составляет 1890 человека, что составляет 74,1% от общей численности.

**По целевым договорам** на очном отделении обучается 164 чел., на заочном отделении – 174 чел., на очно-заочном отделении – 73 чел.

Распределение студентов по программам среднего профессионального образования представлено в таблице 3.4.

Таблица 3.4

**Распределение студентов по программам СПО**

Код, квалификация	Наименование программы	Численность студентов
030503.51	Правоведение	185
080106.51	Финансы (в промышленности, в бюджетных отраслях)	80
080110.51	Экономика и бухгалтерский учет (в промышленности, в бюджетных отраслях)	21
080112.51	Маркетинг (в промышленности, в торговле)	4
230103.51	Автоматизированные системы обработки информации и управления (в промышленности, в бюджетных отраслях)	82
<b>Всего:</b>		<b>372</b>

Наглядное распределение студентов по формам обучения на текущий момент представлено на рисунке 3.3.

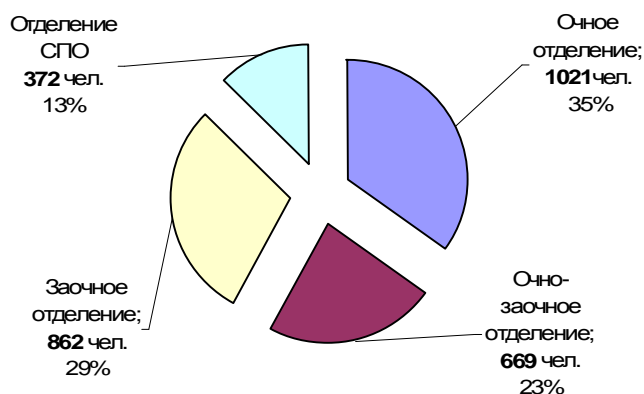


Рисунок 3.3 – Распределение студентов по формам обучения

За прошедшие 5 лет филиал подготовил и **выпустил** 2057 специалистов с высшим профессиональным образованием и 530 специалистов со средним профессиональным образованием (рисунок 3.4).

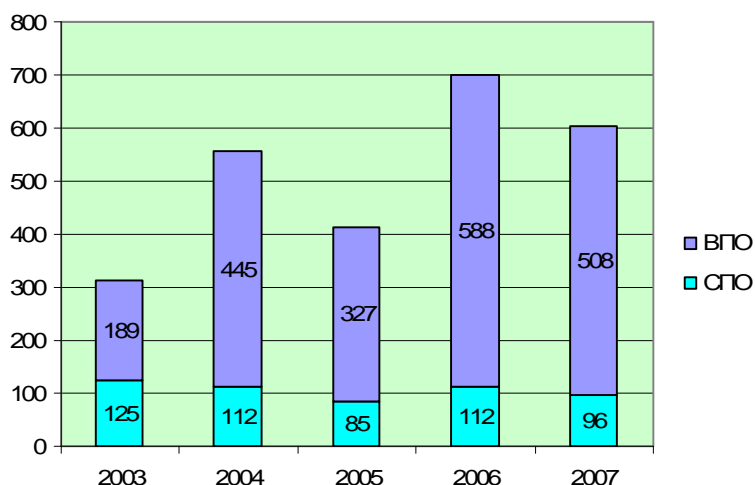


Рисунок 3.4 – Выпуск специалистов за 2003-2007 гг.

Подробные данные выпуска специалистов с высшим профессиональным образованием по каждой аккредитуемой программе и по формам обучения за последние 5 лет представлены в таблицах 3.5 – 3.7.

Данные выпуска специалистов со средним профессиональным образованием по каждой аккредитуемой программе за последние 5 лет представлены в таблице 3.8.

Таблица 3.5

**Количество выпускников ВПО очной формы обучения**

Наименование программы	2003	2004	2005	2006	2007
Менеджмент организации	17	22	30	22	11
Финансы и кредит	14	34	78	74	40
Бухгалтерский учет, анализ и аудит	20	21	27	41	14
Государственное и муниципальное управление	15	34	55	56	32
Прикладная информатика (в экономике)		16	28	36	16
Юриспруденция					39
Маркетинг					7

Таблица 3.6

**Количество выпускников ВПО заочной формы обучения**

Наименование программы	2003	2004	2005	2006	2007
Менеджмент организации	20	39	1	29	22
Финансы и кредит	45	69	7	69	66
Бухгалтерский учет, анализ и аудит	18	57	3	49	57
Государственное и муниципальное управление	12	43	1	47	34
Прикладная информатика (в экономике)		20	-	18	17
Юриспруденция			2	1	3

Таблица 3.7

**Количество выпускников ВПО очно-заочной формы обучения**

Наименование программы	2003	2004	2005	2006	2007
Финансы и кредит	1	29	23	26	25
Бухгалтерский учет, анализ и аудит	4	35	32	35	33
Государственное и муниципальное управление		1	13	6	7
Психология	23	25	3	29	33
Юриспруденция			24	50	52

Таблица 3.8

**Количество выпускников СПО**

Наименование программы	2003	2004	2005	2006	2007
Финансы	24	18	13	12	19
Экономика и бухгалтерский учет	26	12	8	7	9
Автоматизированные системы обработки информации и управления	7	12	14	15	9
Правоведение	68	70	50	78	59

Филиал уделяет большое внимание вопросам **трудоустройства своих выпускников**, поддерживает связь с выпускниками, собирает сведения о их профессиональном росте. По результатам опроса – абсолютное большинство выпускников (около 80%) успешно трудоустроивается в течение года после окончания института. Выпускники филиала работают на предприятиях и в организациях гг.Рубцовска, Барнаула, Новосибирска, Омска, Томска и др. городов. Покидают пределы г. Рубцовска после окончания обучения в филиале около 30%.

Работу по трудоустройству, практикам, связям с предприятиями планирует, организует и проводит специалист по организации практики и трудоустройству. Главной задачей деятельности специалиста является содействие занятости и трудоустройству студентов и выпускников, поиск перспективных мест практики, установление тесных связей с руководителями предприятий для определения потребностей работодателя в подготовке специалистов. Специалист координирует взаимодействия со всеми организациями и учреждениями, оказывающими влияние на рынок труда молодых специалистов. Филиал также поощряет инициативу студентов по поиску возможностей развития своих профессиональных навыков и приобретения практического опыта, начиная с младших курсов, и активно помогает студентам в этих инициативах. Многие выпускники начинают трудовую деятельность, будучи студентами института. Студенты проходят



практику на предприятиях и организациях различных форм собственности г. Рубцовска и Рубцовского района. Отлично зарекомендовавших себя студентов по месту прохождения производственной и преддипломной практики, работодатели в дальнейшем охотно трудоустраивают по месту прохождения практики. В число таких организаций входят:

*по профилю экономических специальностей:*

- ОАО «РМЗ»
- Рубцовский филиал ОАО «Алтайвагон»
- ОАО «Рубцовский металлзавод»
- Алтайский коммерческий банк «АлтайБизнесбанк»
- ООО «Маклер»
- Администрация г. Рубцовска
- Администрация Рубцовского района
- Рубцовский таможенный пост Алтайской таможни
- ООО Фирма «Инсайдер»
- ООО «Фирма Время»
- ЗАО «Рубцовск»
- Межрайонная Инспекция Федеральной налоговой службы России № 12 по Алтайскому краю
- Отделение по г. Рубцовску УФК по Алтайскому краю
- Акционерный коммерческий сбербанк России, Рубцовское отделение № 270

*по профилю юридических специальностей:*

- Рубцовский городской суд
- УВД г. Рубцовска
- Юридический отдел администрации г. Рубцовска
- Рубцовский межрайонный отдел судебных приставов по исполнению актов судов и иных органов в отношении должников – физических лиц.
- Рубцовский межрайонный отдел судебных приставов по исполнению актов судов и иных органов в отношении должников – юридических лиц.
- Прокуратура г. Рубцовска

Набор в институт и подготовка специалистов осуществляется в соответствии с потребностями предприятий и организаций г. Рубцовска. Довольно часто в адрес института обращаются работодатели с просьбой о подборе кандидата среди выпускников на должность специалиста данного предприятия или организации. Ежегодно филиал для студентов выпускных курсов организывает заседания круглого стола «ВУЗ. КАРЬЕРА. УСПЕХ». На заседания приглашаются руководители организаций и предприятий города, представители служб занятости, кадровых агентств. Это отличная возможность для непосредственного общения работодателей с выпускниками. Работодатели знакомятся с будущими специалистами, излагают свои требования к молодым специалистам, знакомятся с квалификационными характеристиками специалистов, с банком резюме выпускников. Студенты в свою очередь задают вопросы, получают непосредственно от работодателей информацию о потребности в специалистах, о профессиональных требованиях, об условиях предоставления работы и возможностях профессионального роста.

Филиал активно привлекает работодателей к участию в работе ГАК. Так, на сдачу Государственных выпускных экзаменов и защиту дипломов студентов специальности «Юриспруденция» приглашаются представители Адвокатской палаты Алтайского края, силовых структур, нотариусов.

В филиале имеются **стенды** с полезной информацией для будущих выпускников: советы по оформлению резюме, информация для соискателей и т.д., а также с информацией об успешных выпускниках филиала. В результате этой работы студенты получают представление о рынке труда, способах поиска рабочих мест и необходимых профессиональных качествах специалистов указанных специальностей и направлений.

**Дополнительное профессиональное образование** является востребованным и перспективным направлением развития образовательной деятельности филиала. В 1999 г. в филиале был создан Центр дополнительных образовательных услуг (ЦДОУ), призванный развивать это направление деятельности. В непосредственном взаимодействии с кафедрами филиала центром оказываются дополнительные образовательные услуги в сфере повышения квалификации и профессиональной переподготовки в соответствии с лицензией филиала по профилю основных образовательных программ.

За последние 5 лет было центром было обучено около 4600 человек, в том числе профессиональную переподготовку прошли 217 человек. Самыми популярными в течение этого периода были курсы по программам: «Пользователь ПК» – 831 человек, «Основы программирования» – 198 человек, «Ремонт и техническое обслуживание» – 60 человек, «1С: Предприятие» – 1031 человек, «Английский язык для начинающих» – 6 человек, «Бухгалтер современного предприятия» – 144 человека, «Маркетинг в образовании» – 35 человек, «Бюджетное планирование» – 26 человек.

Всего за 5 лет было реализовано 16 различных программ. Социально-экономические процессы в городе определяют тенденции в формировании контингента обучающегося по различным программам. Так, с 2004 года по сегодняшний день неизменным успехом пользуется программный продукт «1-С: Предприятие» и его компоненты «1С: Бухгалтерия – 7.7», «1С: Торговля и Склад», «1-С Зарплата и Кадры». Преподавателями института были разработаны и предложены жителям города новые учебные программы: «Ораторское искусство», «Делопроизводство», «Деловой английский язык» и др. В настоящее время в филиале идет работа по созданию целого ряда консультационных центров при кафедрах института.

Кроме этого, ЦДОУ занимается организацией **подготовительных курсов**. Каждый год проводится набор слушателей на подготовительные курсы по русскому языку, обществознанию, математики. За 5 лет прошли обучение более 900 слушателей. В 2006 году, начала работать школа «Знатоков» для более глубокого изучения школьных предметов, в которой преподают лучшие учителя города.

В институте при ЦДОУ работает также пункт Федерального тестирования. За 5 лет около 3 тысяч школьников города и близлежащих районов прошли федеральное тестирование по различным предметам школьной программы.

#### **Выводы:**

*Анализ структуры подготовки специалистов, ее динамика свидетельствуют о достаточно успешном развитии спектра образовательных услуг филиала. Филиал уделяет внимание определению перспективности предоставляемых образовательных программ, расширению и качественному совершенствованию подготовки специалистов в соответствии с потребностями регионального рынка труда.*

*Прием, подготовка и выпуск специалистов по представляемым к аккредитации образовательным программам полностью соответствуют требованиям, предусмотренным законами РФ, нормативным документам Министерства образования и науки РФ.*

*Вместе с тем филиалу необходимо еще больше активизировать профориентационную работу, искать новые формы и содержание довузовской подготовки, расширять сферу дополнительного образования.*

## 4. СОДЕРЖАНИЕ ПОДГОТОВКИ СПЕЦИАЛИСТОВ

### 4.1. Структура и содержание образовательных программ

Рубцовский институт (филиал) АлтГУ в соответствии с современными требованиями к подготовке специалистов с высшим образованием придает большое значение вопросам содержания и поиску новых технологий высшего профессионального образования. Основой концепции университетского образования в филиале является принцип углубленного изучения фундаментальных наук в единстве с новейшими достижениями специальных дисциплин и с широким использованием новых информационных технологий.

По всем программам высшего и среднего профессионального образования, включенным в приложение к лицензии на право ведения образовательной деятельности, в филиале разработаны **рабочие учебные планы** на основе государственных образовательных стандартов высшего профессионального образования второго поколения. Рабочие учебные планы утверждены Ученым советом филиала и ректором АлтГУ. Основные образовательные программы по всем специальностям представляют собой комплект документов, включающий:

- учебный план;
- графики учебного процесса;
- планы-графики специальностей, выдаваемые на руки студентам всех форм обучения;
- учебно-методические комплексы дисциплин;
- программы практик;
- программы и требования к промежуточной и итоговой аттестации.

Основными нормативными документами для разработки действующих в настоящее время в филиале учебных планов по специальностям служили Государственный образовательный стандарт по специальностям и рекомендации Учебно-методических объединений.

Анализ учебных планов дал следующие результаты: общая продолжительность обучения при очной форме по реализуемым специальностям составляет 5 лет, по заочной форме – 6 лет. Институт осуществляет подготовку специалистов по сокращенным программам на базе среднего профессионального и высшего образования с соответствующими сроками обучения по очно-заочной форме. Объем часов, отводимый на освоение теоретического курса, приведен в соответствие с ГОС по всем специальностям. Продолжительность практик, экзаменационных сессий, итоговой государственной аттестации соответствует предъявляемым ГОС требованиям. Объем каникулярного времени в учебном году по всем специальностям соответствует ГОС и составляет 7-10 недель в году, в том числе не менее 2-х недель в зимний период. Общие нормативы учебной нагрузки в неделю, включая все виды аудиторной и внеаудиторной учебной работы, соответствуют требованиям ГОС (54 часа).

Учебные планы реализуемых филиалом специальностей соответствуют требованиям ГОС по содержанию их федерального компонента. Распределение часов между циклами дисциплин в учебных планах специальностей не имеет отклонений от ГОС. Объем в часах дисциплин регионального компонента, включая дисциплины по выбору, в каждом блоке дисциплин (ГСЭ, ЕН, ОП, СД) соответствует ГОС. Перечень дисциплин регионального компонента и дисциплин по выбору составлен в соответствии с требованиями ОПП.

В учебные планы специальностей введены новые элективные и специальные курсы, направленные на получение углубленных знаний в сфере будущей профессиональной деятельности выпускников. Учтены при формировании региональных компонентов

исторические, социально-экономические, экологические, культурные, демографические, административно-правовые особенности Алтайского края.

Все структурные элементы учебного плана сохранены. Учебный процесс в филиале осуществляется по утвержденным Ученым советом графикам.

Общая продолжительность обучения, объем часов на теоретическое обучение, время на экзаменационные сессии, итоговую государственную аттестацию, на практики, объем часов, отводимых на изучение цикла дисциплин, время, отводимое на изучение дисциплин федерального компонента, количество курсовых работ и распределение их по семестрам за весь период обучения – соответствует государственному образовательному стандарту ВПО и СПО по каждой аккредитуемой специальности.

Все дисциплины учебных планов завершаются установленной формой контроля: зачетом или экзаменом. Количество зачетов и экзаменов на очном отделении в семестр не превышает установленной нормы (экзаменов не более 5, зачетов – 6).

**По всем дисциплинам** учебных планов аккредитуемых специальностей разработаны учебно-методические комплексы. Учебно-методические комплексы (УМК) имеют внутренние и внешние рецензии и утверждены Учебно-методическим советом филиала. Проведенный анализ УМК дисциплин кафедр показал, что они составлены в полном соответствии с требованиями Рособнадзора с использованием балльно-рейтинговых технологий, которые в течение последних трех лет апробируются институтом. Тематические планы в учебно-методических комплексах рассчитаны в системе зачетных единиц. Учебно-методические комплексы в филиале представлены в двух видах: бумажном в библиотеке института и электронном на образовательном портале. Учебно-методические комплексы ежегодно изменяются с учетом динамики обновления отечественной и зарубежной литературы, российского законодательства и основных тенденций развития науки.

Анализ содержания учебно-методических комплексов в рамках самообследования позволяет сделать вывод о логичности построения учебного плана, об оптимальном соотношении лекционных, практических занятий и самостоятельной работы в зависимости от трудоемкости дисциплин. Трудоемкость дисциплин определяется требованиями, предъявляемыми к содержанию дисциплины ГОС, а также ее ролью в формировании специалистов.

В филиале введено понятие «организуемая самостоятельная работа студентов», означающее, что по каждой учебной дисциплине обязательно предусмотрена выдача индивидуального задания для самостоятельного выполнения его студентами с обязательной консультативной помощью и последующей проверкой преподавателем. Обязательные еженедельные консультации преподавателей кафедр составляют не менее 4 часов. Самостоятельная работа студентов регламентируется «Положением о самостоятельной работе студентов в филиале» и «Положением об организации рейтинг-контроля при модульно-рейтинговой системе оценки успеваемости студентов в филиале», утвержденными Ученым советом института. К сожалению, следует отметить, что студентам сложно удается самостоятельно изучать некоторые разделы дисциплин по циклам ОПД и СД, в силу того, что базовый уровень знаний абитуриентов последние годы значительно снизился.

### **Выводы:**

*Учебные планы по всем реализуемым в филиале специальностям прошли консалтинговую экспертизу в Информационно-методическом центре по аттестации образовательных организаций (ИМЦА г. Шахты). В результате экспертной проверки учебные планы признаны соответствующими ГОС. Выполнение филиалом требований ГОС к аккредитуемым специальностям указаны в таблице 4.1.*

*По всем дисциплинам учебных планов аккредитуемых специальностей разработаны УМК.*

Таблица 4.1

## Выполнение требований ГОС к аккредитуемым специальностям

Критерии/Специальности	080109.65 БУиА	080504.65 ГМУ	030401.65 История	030301.65 Психология	080105.65 ФНК	030501.65 Юриспруденция	080111.65 Маркетинг	080507.65 МО	080801.65 ПИ (в экономике)	030503.51 Правоведение	080106.51 Финансы	230103.51 АСОИ	080110.51 Экономика и БУ
<b>1. Требования к срокам освоения основной образовательной программы (ООП)</b>													
1.1. Срок освоения ООП, недель	260	260	260	260	260	260	260	206	260	95	95	147	95
1.2. Теоретическое обучение (включая НИР студентов, практики, лабораторные и экзаменационные сессии), недель	186	182	192	180	186	183	184	182	191	68	69	93	69
1.3. Практики, недель	16	16	29	25	12	12	14	16	18	11	9	27	9
1.4. Итоговая государственная аттестация, подготовка и защита ВКР, недель	11	12	4	13	12	15	12	12	18	3	4	4	4
1.5. Каникулы (включая последипломный отпуск), недель	47	50	35	42	50	50	50	50	43	13	13	23	13
1.6. Продолжительность каникул в учебном году в зимний период, недель	2	2	2	2	2	2	2	2	2	2	2	2	2
<b>2. Требования к загрузке студентов учебным временем</b>													
2.1. Объем аудиторных занятий в среднем за период теоретического обучения (не входят практические занятия по физической культуре и занятия по факультативным дисциплинам), час.	23,5	22,5	23,3	27,3	22,3	27,5	21,9	22,3	22,9	36	36	36	36

### **3. Требования к содержанию учебного плана**

3.1. Число часов общего теоретического обучения	8640	8208	8474	9250	8208	9882	8154			3348	3412	4482	3402
3.2. Число часов цикла ГСЭ	1800	1800	1800	1800	1800	1800	1800	1800	1800	615	657	756	645
3.3. Число часов федерального компонента цикла ГСЭ	1260	1260	1350	1260	1260	1260	1260	1260	1260				
3.4. Число часов цикла ЕН	1400	1000	300	1200	1400	400	1000	1000	1400	90	172	234	198
3.5. Число часов федерального компонента цикла ЕН	1120	800	170	900	1120	320	800	800	1120				
3.6. Число часов цикла ОПД	2200	2500	5346	3500	1800	6062	2900	2500	1840	1235	920	1351	872
3.7. Число часов федерального компонента цикла ОПД	1760	2000	4526	2800	1300	4744	2400	2000	1432				
3.8. Число часов цикла СД	2790	2458	878		2758			2000	1572	820	1061	1309	1085
3.9. Число часов дисциплин специализаций (ДС)	840			2300	1292	1620	2004	458	1200				
3.10. Число часов, отводимых для факультативов	450	450	150	450	450	450	450	450	450	248	252	332	252

## 4.2. Информационно-методическое обеспечение учебного процесса

Основным источником учебной информации для студентов является научная **библиотека** филиала, которая начала свою деятельность с июля 1996 г. Общий фонд библиотеки за прошедшие 5 лет значительно увеличился и в настоящий момент составляет 63113 экземпляров. Динамику роста библиотечного фонда можно проследить на рисунке 4.1.

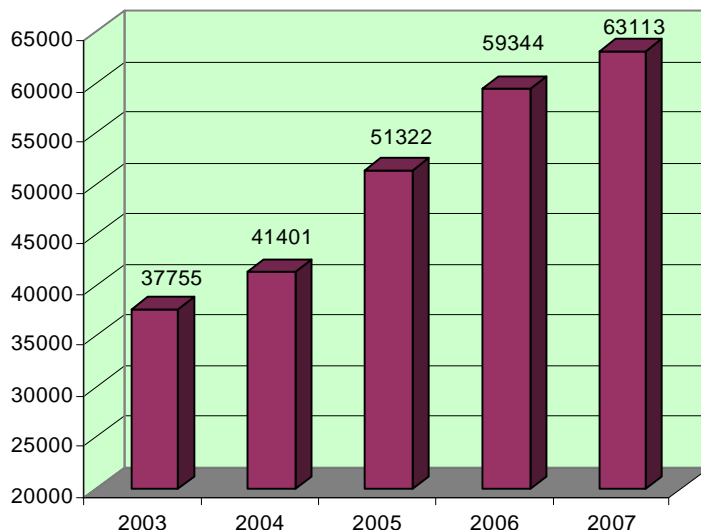


Рисунок 4.1. – Библиотечный фонд филиала (экз.) за 2003-2007 гг.

Сведения об обеспеченности обучающихся учебной и учебно-методической литературой из фонда филиала представлены в таблице 4.2. Сведения об обеспеченности обучающихся дополнительной литературой представлены в таблице 4.3.

Реальная обеспеченность основной учебной литературой по циклу гуманитарных и социально-экономических дисциплин составляет 1 экз./чел., по циклу математических и естественнонаучных дисциплин – 0,75 экз./чел., по циклам специальных и общепрофессиональных дисциплин – 0,6 экз./чел.

Учитывая степень устареваемости литературы, фонд библиотеки укомплектован изданиями основной учебной литературы, вышедшими за последние 5 лет, по циклу общих гуманитарных и социально-экономических дисциплин на 95%; вышедшими за последние 10 лет: по циклу общих математических и естественнонаучных дисциплин – на 97%, по циклу общепрофессиональных и специальных дисциплин – на 96%.

Библиотека филиала удовлетворяет требованиям Примерного положения о формировании фондов библиотеки высшего учебного заведения, утвержденного приказом Минобразования России от 27.04.2000 № 1246.

Библиотека имеется в обоих учебных корпусах филиала и располагает 100 посадочными местами в читальных залах. Для пользования студентами **электронным библиотечным каталогом** имеется 8 компьютеров в читальных залах. Количество записей в базах данных каталога составляют: «Книги» – 7500 названий, «Статьи» – 78800 названий. Организован открытый доступ читателей к электронному каталогу из локальной и внешней сетей с автоматизированным поиском, заказами и абонентским обслуживанием.

Библиотека филиала входит в Корпоративную библиотечную сеть Алтайского края, ежемесячно обновляясь аналитической росписью статей из Краевой библиотеки г. Барнаула, библиотеки Алтайского государственного университета, библиотеки Барнаульского государственного педагогического университета, Центральной библиотеки г. Рубцовска. В библиотеке филиала существует новая технология обслуживания студентов за счет введения штрихового кодирования книг и читательских билетов, что позволило устранить очереди студентов, как в читальном зале, так и на абонементе.

Таблица 4.2

**Сведения об обеспеченности обучающихся учебной и учебно-методической литературой из фонда вуза**

Циклы дисциплин	Объем фонда учебной и учебно-методической литературы (количество)				Реальная обеспеченность литературой (экз. на одного обучающегося в среднем по дисциплинам цикла)		Степень новизны учебной литературы (процент изданий, вышедших за последние 10 (5) лет от общего количества экземпляров)		Качество содержания литературы (процент изданий с грифами от общего количества экземпляров)***			
	Учебная		Учебно-метод.		Учебная	Учебно-метод.	Учебная	Учебно-метод.	Учебная		Учебно-метод.	
	Названий	Экз.	Названий	Экз.					Все-го	Вышедших за последние 10 (5) лет	Все-го	Вышедших за последние 10 (5) лет
Общие гуманитарные и социально-экономические	6350	38400	90	4200	12	6	95	98	65	98	65	98
Общие математические и естественнонаучные	1079	18225	15	1200	6	7	97	97	62	97	60	97
Общепрофессиональные и специальные	5100	15240	286	4050	16	16	96	98	70	98	70	98
Все дисциплины (учебно-метод. литература для обучающихся заочно)			320	3600		21		98			65	98

Филиалом ежегодно оформляется подписка на периодические издания не менее чем на 120 названий. Проводятся книжные выставки новых поступлений в фонд библиотеки, а также тематические выставки, запланированные в каждом семестре библиотекой. Перечень новой литературы рассылается по электронной почте преподавателям филиала.

Филиал вкладывает достаточно большие средства в развитие и обновление фонда учебно-методической литературы. Так, на комплектование библиотечного фонда выделяется ежегодно около 700 тысяч рублей.

Учебная и методическая литература в филиале так же хранится и выдается студентам для образовательного процесса из **методических кабинетов** на кафедрах: «Психология», «Уголовное право», «Общественные дисциплины» и «Менеджмент». Студенты имеют доступ к специализированной научной, учебной и справочной литературе, созданной и систематизированной преподавателями этих кафедр.

В соответствии с требованием Министерства образования и науки РФ с 2006 года в филиале проведена целенаправленная работа по обеспечению всех дисциплин учебных планов **учебно-методическими комплексами (УМК)**. В целях унификации учебно-методической документации в филиале используются единые стандарты по нормативно-методическому обеспечению учебного процесса, позволившие более качественно, рационально и технологично обеспечить образовательную деятельность в филиале. За три прошедших года преподавателями филиала было подготовлено 354 УМК.



Таблица 4.3

## Сведения об обеспеченности обучающихся дополнительной литературой

Типы изданий	Количество названий	Число экз. (комплектов)
1. Официальные издания: сборники законодательных актов, нормативно-правовых документов и кодексов Российской Федерации (отдельно изданные, продолжающиеся и периодические)	465	1250
2. Общественно-политические и научно-популярные периодические издания (журналы и газеты)	120	9206
3. Научные периодические издания по профилю реализуемых образовательных программ	92	5120
4. Справочно-библиографические издания: а) энциклопедии (энциклопедические словари): универсальные, отраслевые;  б) отраслевые словари и справочники (по профилю образовательных программ);  в) библиографические пособия: текущие отраслевые (издания Института научной информации по общественным наукам, Всероссийского института научной и технической информации, Информкультуры, Российской государственной библиотеки, Российской книжной палаты и др.); ретроспективные отраслевые (по профилю образовательных программ)	285  740  22	914  3480  89
5. Научная литература	901	24775
6. Информационные базы данных (по профилю образовательных программ)	10	20

С 2003 года в филиале стало уделяться большое внимание изданию преподавателями учебных и учебно-методических пособий и монографий через Издательство Алтайского государственного университета. Ежегодно разрабатывается и утверждается Ученым советом **план издательской деятельности** филиала.

Учебно-методическая литература, разрабатываемая преподавателями филиала, подлежит обязательному рецензированию, в том числе кафедрой головного вуза, проходит обсуждение на кафедре и учебно-методическом совете филиала. Большая доля разрабатываемых учебных пособий и методических указаний издается с целью методического обеспечения самостоятельной работы студентов.

Общий объем учебной и учебно-методической литературы, разработанной преподавателями филиала, и изданной в Издательстве АлтГУ за прошедшие 5 лет, составляет 55 наименований общим объемом 430 п.л. (таблица 4.4).

Таблица 4.4

## Издание собственной учебно-методической литературы

Год издания	Количество	Объем изданий в печатных листах	Тираж
2003	2	12,3	400
2004	14	150,3	2000
2005	16	97,1	1900
2006	12	57,3	1150
2007	11	113,7	1500
<b>Всего:</b>	<b>55</b>	<b>430,7</b>	<b>6950</b>

Кроме этого, в связи с возникающей потребностью проводилось повторное тиражирование выпущенной литературы. Всего в виде повторной печати было выпущено 180 печатных листов литературы общим количеством 2300 экземпляров.

Количество **монографий**, выпущенных преподавателями за отчетный период, составляет 6 штук, общим объемом 51 печатный лист и общим тиражом 1250 экземпляров. К сожалению, только на одно из выпущенных пособий был получен гриф УМО.

В филиале большое внимание уделяется вопросу **информатизации учебного процесса**. Во-первых, это оснащение филиала необходимыми средствами вычислительной техники, телекоммуникационным оборудованием, необходимым информационным и программным обеспечением. Во-вторых – разработка своими силами программного обеспечения, необходимого для организации и проведения учебного процесса. В последнее время самое важное внимание стало уделяться приобретению лицензионного программного обеспечения.

В локальную вычислительную сеть филиала объединены 334 персональных компьютеров, из них 230 доступны студентам. За пять лет количество **компьютерных классов** увеличилось с 7 до 11, причем появилось два класса, работающих в режиме свободного доступа. Существующие классы проходят постоянную модернизацию.

Доступ к корпоративной сети АлтГУ (г. Барнаул) и ГВС (Интернет) осуществляется по трем каналам. С 2004 г. филиал проводит видеоконференции регионального уровня, осуществляет видеоконференцсвязь для консультаций студентов с преподавателями головного вуза.

Филиал является **Авторизованным учебным центром «1С»**, что позволило ввести программные продукты данной фирмы в изучение многих дисциплин специальностей «Бухгалтерский учет анализ и аудит», «Финансы и кредит», «Менеджмент», «Маркетинг», успешно осуществлять специализацию «Бухгалтерские информационные системы» у студентов специальности «Прикладная информатика в экономике».

Филиал обеспечивает каждому обучающемуся доступ к расширенным версиям правовых систем «Консультант-плюс» и «Гарант».

На всех видах занятий в Институте используются имеющиеся видеопроекторное оборудование и интерактивные панели, что позволяет повысить интерес обучающихся к дисциплинам специальностей.

#### **Выводы:**

*Таким образом, учебно-методическое, библиотечное и информационное обеспечение учебного процесса в филиале как в целом, так и по аккредитуемым программам, соответствует установленным требованиям по количественным и качественным показателям.*

*При этом необходимо продолжить работу по формированию сводного электронного каталога библиотеки, пополнению библиотечного фонда учебной, методической, научной и дополнительной литературой, а также решать вопрос по увеличению количества публикаций собственных учебных и учебно-методических пособий, в том числе с грифами.*

### **4.3. Организация учебного процесса**

Содержание основных образовательных программ реализуется организацией учебного процесса в филиале. Организация учебного процесса по образовательным программам ВПО и СПО регламентируется: государственным образовательным стандартом по специальностям, рабочими учебными планами по специальностям, учебно-методическими комплексами дисциплин, расписанием учебных занятий и экзаменаци-

онных сессий. В Институте создано единое образовательное пространство, которое функционирует в рамках образовательного портала, все существующие информационные системы (ИС), обеспечивающие учебный процесс, связаны и функционируют следующим образом: на основании электронных рабочих учебных планов (ИС «Учебные планы»), графиков учебного процесса (ИС «Графики учебного процесса») специально-стей осуществляется расчет часов на текущий учебный год (ИС «Расчет часов»); на основании расчета часов в ИС «Поручения» происходит закрепление часов за преподавателями кафедр; на основании закрепления преподавателей и расчета часов формируются планы-графики специальностей, которые выдаются на руки каждому студенту всех форм обучения в виде учебных поручений; на основании планов-графиков и графиков учебного процесса в ИС «Расписание» разрабатывается ежемесячное расписание занятий всего Института. В расписании указываются номер учебной группы, учебная дисциплина, вид занятия, дата, время и место его проведения, фамилии преподавателей, проводящих занятие. **Расписание занятий** выставляется в бумажном виде на стенде специальностей, в электронном виде на образовательной портале Института и выдается в распечатанном виде на руки каждому студенту еженедельно.

Расписание занятий еженедельно утверждается директором Института, и согласно графиков учебного процесса предусматривает проведение всех разделов основной образовательной программы. Расписание учебных занятий составлено в соответствии с семестровым распределением дисциплин и соответствует недельной аудиторной нагрузке, согласно государственных образовательных стандартов.

Отвлечение обучающихся от занятий допускается в период праздничных дней и в моменты форс-мажорных обстоятельств (отключение воды, света и т.д.).

В настоящее время, создаваемая в филиале система обучения по индивидуальной траектории сталкивается с рядом проблем:

1. Неумение студентов пользоваться своими академическими свободами (выбор элективных курсов, создание личного учебного плана и т.д.).
2. Сложность со стороны обучающихся организовать свою самостоятельную работу.
3. Недостаток учебно-методических пособий, выпущенных преподавателями филиала.

#### **Выводы:**

*В целом, организация учебного процесса в филиале соответствует требованиям, предъявляемым к высшим учебным заведениям, и способствует полноценной реализации содержания основных образовательных программ. Вместе с тем следует отметить, что еще больше следует уделять внимание проблемам организации обучения по индивидуальной траектории.*

## 5. КАЧЕСТВО ПОДГОТОВКИ СПЕЦИАЛИСТОВ

### 5.1. Требования при приеме

Основой эффективного и качественного обеспечения жизнедеятельности института является **профориентационная работа** среди учащихся средних общеобразовательных школ, профессиональных училищ, колледжей. Студенческий контингент института формируется усилиями Центра Дополнительных образовательных услуг (далее ЦДОУ), который является структурным подразделением, был создан в 1999 году. Ежегодно составляется и утверждается Ученым советом института план профориентационной работы. В рамках проведения профориентационной работы ЦДОУ осуществляет постоянное сотрудничество с образовательными учреждениями г. Рубцовска и 15 близлежащими районами Алтайского края. Опыт работы с учащимися школ, техникумов показал, что профессиональная направленность этой категории жителей края и города неустойчива и формируется в основном под воздействием родителей, друзей, учителей, поэтому в профориентационной работе большое внимание уделяется посещению в школах классных часов, родительских собраний, проведению совместных развлекательных мероприятий с целью рекламирования нашего учебного заведения. Рубцовским институтом осуществляется систематическая профориентационная работа по следующим направлениям:

- участие в проведение «Ярмарок образовательных услуг» в г. Рубцовске и в других городах и районах Алтайского края;
- проведение предметных олимпиад для школьников;
- проведение в институте таких мероприятий, как: «День открытых дверей», «Неделя встреч с абитуриентом», юридические консультации «Твои права абитуриент», on line-семинар «Выбираешь профессию – выбираешь будущее».

На этих мероприятиях абитуриенты имеют возможность познакомиться с институтом, руководителями и преподавателями института, узнать о специальностях вуза.

Ежегодно обновляется и распространяется красочный раздаточный материал – газета «Абитуриент», «Справочник абитуриента», где каждый желающий может найти для себя любую интересующую его информацию, оформлен стенд по работе отборочной комиссии, со всеми необходимыми документами. Благодаря использованию современных средств информатизации создана Web-страница, позволяющая абитуриенту войти в информационный портал Рубцовского института и познакомиться с правилами приема, специальностями и другими материалами. Создание этой страницы позволило проводить профориентационную работу более эффективно.

Каждый год на заседании Ученого совета института заслушивается отчет о проделанной работе и утверждается план профориентационной работы на новый учебный год с учетом замечаний. Учитывая опыт работы с абитуриентами прошлых лет, вносятся изменения и расширяется количество мероприятий и количество районов, в которых планируется проводить профориентационную работу.

В профориентационных планах разработана стратегия работы с различными сегментами образовательного рынка: работа с иногородними и учащимися городских школ, с выпускниками СПУ. В течение всего учебного года работают подготовительные курсы, за последние 5 лет через подготовительные курсы прошли около 1 тысячи абитуриентов.

В течение длительного периода Центр дополнительных образовательных услуг института оказывает помощь выпускникам школ в подготовке к сдаче ЕГЭ, проводя бесплатное репетиционное бланковое тестирование школьников 9-11 классов. С 2003 по 2007 год оказана подобная помощь 7500 абитуриентам.

Постоянное сотрудничество в этой сфере налажено не только со школами г. Рубцовска, но и охватывает значительное число районов Алтайского края. Следует отме-

тить высокую заинтересованность администрации школ в ежегодном проведении подобного тестирования, которое позволяет им более объективно оценить уровень знаний учащихся.

Сложившаяся в институте система профориентационной работы позволяет поддерживать высокие требования при конкурсном отборе абитуриентов, что способствует улучшению качества приема и контингента студентов в целом. Сводные данные по динамике приема по специальностям приведены на рисунке 5.1.

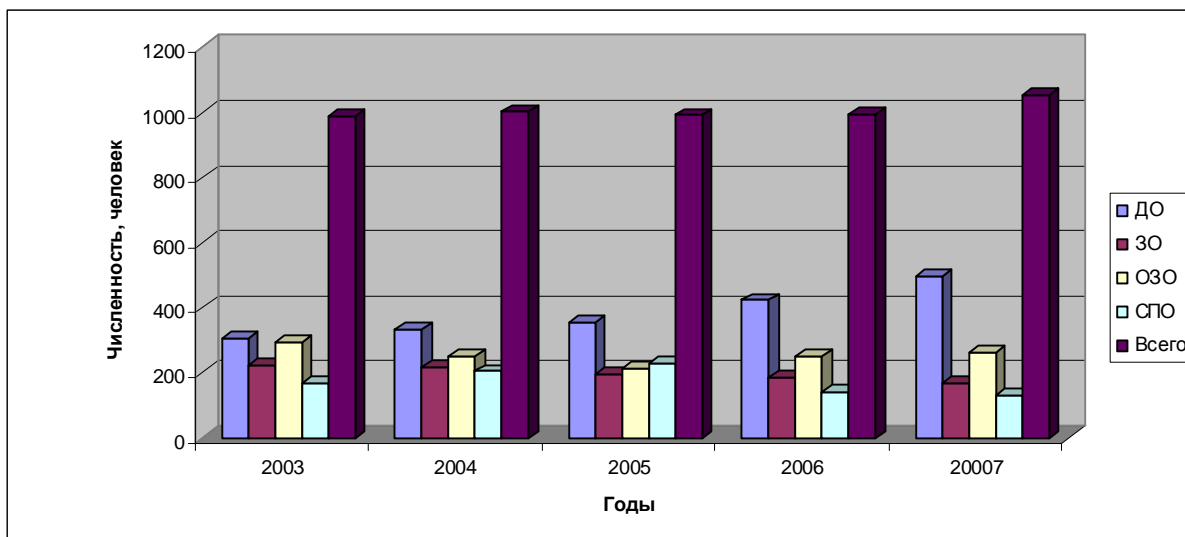


Рисунок 5.1 – Динамика показателей численности абитуриентов

Прием абитуриентов в Рубцовский институт осуществляется на основе Правил приема в АлтГУ на 10 специальностей высшего образования и 5 специальностей отделения среднего профессионального образования.

При подаче заявлений абитуриентами **отборочная комиссия** знакомит поступающих с Положением о Рубцовском институте (филиале) АлтГУ, лицензией на право ведения образовательной деятельности, свидетельством о государственной аккредитации и другими документами, регламентирующими организацию приема в АлтГУ, организации учебного процесса.

Контрольные цифры приема студентов в Рубцовский институт проходят согласование и утверждение на Ученом совете АлтГУ. Прием студентов в течение последних пяти лет характеризуется стабильностью.

В институте также проводится набор студентов на договорной основе по всем формам обучения и специальностям, в том числе по сокращенным формам обучения, для получения второго высшего образования, на базе среднего профессионального образования.

На очную форму обучения, госбюджетный набор, абитуриенты поступают по результатам школьного ЕГЭ. Если абитуриент не сдавал экзамены в школе в форме ЕГЭ, то ему предоставляется возможность сдать ЕГЭ в институте.

При поступлении на дополнительный набор очной, заочной, очно-заочной формы обучения (все виды набора) высшего профессионального образования и на специальности среднего профессионального образования вступительные испытания проводятся по тестам «Центра оценки качества образования АлтГУ». Содержание и формулировки вопросов тестовых заданий для вступительных испытаний соответствуют программам, разработанным Федеральным агентством по образованию и не содержат вопросов, выходящих за рамки указанных программ. Данная форма проведения вступительных ис-

пытаний и автоматизированная система проверки результатов тестирования позволяет избежать субъективной оценки знаний абитуриентов.

Перечень вступительных испытаний представлен в таблице 5.1.

Таблица 5.1

**Перечень вступительных испытаний**

**Программы высшего профессионального образования**

	<b>Вступительные испытания (дисциплины)</b>	<b>Наименование специальности</b>
1	Обществознание Русский язык	(080105.65) Финансы и кредит
		(080504.65) Государственное и муниципальное управление
		(080109.65) Бухгалтерский учет, анализ и аудит
		(080111.65) Маркетинг
		(080507.65) Менеджмент организации
		(030501.65) Юриспруденция
		(030301.65) Психология
2	Математика или Информатика Русский язык	(080801.65) Прикладная информатика (в экономике)
3	Физика или Математика Русский язык	(230101.65) Вычислительные машины, комплексы, системы и сети
4	История России Русский язык	(030401.65) История
<b>Программы среднего профессионального образования</b>		
1	Обществознание Русский язык	(080106.51) Финансы (по отраслям)
		(080110.51) Экономика и бухгалтерский учет (по отраслям)
		(080112.51) Маркетинг
		(030503.51) Правоведение
2	Математика Русский язык	(230103.51) Автоматизированные системы обработки информации и управления (по отраслям)

Качественный состав абитуриентов по данным за анализируемый период выглядит следующим образом.

Количество абитуриентов, имеющих золотую (серебряную) медаль или диплом с отличием составили:

Отделение	2003		2004		2005		2006		2007	
	Кол-во	%	Кол-во	%	Кол-во	%	Кол-во	%	Кол-во	%
дневное	8	2,6	22	6,6	14	3,9	10	2,3	13	2,6
заочное	-	-	-	-	-	-	9	4,8	11	6,6
очно-заочное	8	2,7	6	2,4	6	2,8	3	1,2	2	0,7

Из числа абитуриентов имеющих медаль, смогли подтвердить ее качественными показателями на вступительных экзаменах: в 2003 г. – 3 абитуриента, в 2004 г. – 4 абитуриента, в 2005 г. – 2 абитуриента, в 2006 г. – 1 абитуриент, в 2007 г. – 1 абитуриент.

Это позволяет сделать вывод о снижении качества знаний абитуриентов, имеющих документы об образовании «с отличием» и медали.

Анализ результатов вступительных испытаний абитуриентов (таблицы 5.2 – 5.5) позволяет отметить следующие тенденции:

- конкурс при поступлении на специальности высшего профессионального образования очной и заочной формы обучения в Рубцовском институте характеризуется в целом стабильными показателями;
- для дневного отделения характерно повышение конкурсных показателей в 2007г., по сравнению с предыдущим периодом, для специальностей «Финансы и кредит», «Государственное и муниципальное управление», «Прикладная информатика (в экономике)»;
- незначительное снижение конкурсных показателей наблюдается для специальности «Бухгалтерский учет, анализ и аудит», «Вычислительные машины, комплексы, системы и сети»;
- на заочном отделении аналогичные показатели свидетельствуют о повышении конкурса на специальности «Менеджмент организации», Бухгалтерский учет, анализ и аудит и незначительное снижение для специальностей «Государственное и муниципальное управление», «Маркетинг».

Рекламные объявления в средствах массовой информации об образовательном учреждении, приеме на 1 курс соответствуют лицензии.

**Вывод:**

*Анализ требований при приеме показал, что тестовый материал для вступительных испытаний по дисциплинам соответствует школьным программам.*

*Из негативных тенденций, влияющих в итоге на качество подготовки, следует отметить следующие:*

- *уровень подготовки абитуриентов, претендующих на обучение на платной основе, значительно хуже подготовки абитуриентов, претендующих на обучение по государственному набору;*
- *нередки случаи, когда абитуриенты, поступающие по целевому набору, имеют слабые знания по дисциплинам школьных программ при низком конкурсе или его отсутствии.*

Таблица 5.2

## Показатели приема на очное отделение ВПО

№ п / п	Специальности		Дневное отделение																								
	Код	Наименования	Контрольные цифры приема					Конкурс по заявлениям					Конкурс при зачислении					Коммерческий прием					Конкурс при зачислении				
			2003	2004	2005	2006	2007	2003	2004	2005	2006	2007	2003	2004	2005	2006	2007	2003	2004	2005	2006	2007	2003	2004	2005	2006	2007
1	2	3	4	5	6	7	8	4	5	6	7	8	4	5	6	7	8	4	5	6	7	8	4	5	6	7	8
1	080105.65	Финансы и кредит	8	8	9	8	6	2,0	6,0	2,7	2,4	5,5	1,7	2,3	1,4	1,6	3,2	45	42	42	42	35	0,6	0,6	0,7	0,7	1,2
2	080109.65	Бухгалтерский учет, анализ и аудит	8	8	10	8	6	0,6	4,4	2,1	3,9	3,2	1,4	1,7	1,4	1,7	1,0	40	42	42	42	42	0,2	0,2	0,3	0,2	0,2
3	080504.65	Государственное и муниципальное управление	8	7	9	7	6	4,5	4,8	3,5	1,7	6,5	2,0	1,3	1,4	1,3	3,2	20	39	40	43	17	1,85	1,1	0,6	0,5	1,7
4	080111.65	Маркетинг	13	8	9	7	7	2,3	3,7	1,4	1,6	4,1	1,2	1,2	1,2	1,0	2	15	12	12	17	17	0,33	0,4	0,2	0,4	0,9
5	080507.65	Менеджмент организации	10	8	9	8	7	2,6	4,1	3,1	2,4	3,6	1,0	1,5	1,2	1,2	1,7	15	17	15	17	17	0,8	0,7	0,67	0,9	0,7
6	080801.65	Прикладная информатика (в экономике)	8	8	9	7	7	1,9	2,5	2,9	2,2	4,3	1,7	1,6	1,3	1,3	2,9	45	42	42	43	35	0,53	0,4	0,6	0,6	0,5
7	230101.65	Вычислительные машины, комплексы, системы и сети	-	8	-	5	10	-	1,7	-	3,2	1,5	-	1,25	-	2,8	1,6	-	25	25	20	15	-	0,2	0,6	0,9	0,4
8	030501.65	Юриспруденция	-	-	-	-	-	-	-	-	-	-	-	-	-	-	-	50	125	125	95	110	1,28	0,6	0,6	0,9	0,7
9	030301.65	Психология	-	-	-	4	7	-	-	-	2,2	3,4	-	-	-	2,2	3,4	-	-	-	21	36	-	-	-	0,8	0,4



Таблица 5.3

## Показатели приема на заочное отделение ВПО

№ п/п	Специальности		Заочное отделение																								
	Код	Наименования	Контрольные цифры приема					Конкурс по заявлениям					Конкурс при зачислении					Коммерческий прием					Конкурс при зачислении				
			2003	2004	2005	2006	2007	2003	2004	2005	2006	2007	2003	2004	2005	2006	2007	2003	2004	2005	2006	2007	2003	2004	2005	2006	2007
1	2	3	4	5	6	7	8	4	5	6	7	8	4	5	6	7	8	4	5	6	7	8	4	5	6	7	8
1	080105.65	Финансы и кредит	8	9	10	8	7	0,9	2,2	1,9	1,9	7,0	1,5	1,1	1,2	1,1	1,1	40	40	40	40	15	1,1	0,7	0,4	0,4	1,0
2	080109.65	Бухгалтерский учет, анализ и аудит	8	9	10	8	8	2,3	2,4	1,8	2,0	1,4	0,2	1,3	1,1	1,0	1,1	25	35	35	35	15	0,5	0,4	0,2	0,4	0,9
3	080504.65	Государственное и муниципальное управление	8	8	10	9	8	2,1	2,2	2,7	2,3	1,6	0,9	1,1	2,2	1,3	1,2	15	25	25	25	15	2,0	1,4	1,2	0,8	1,2
4	080111.65	Маркетинг	13	10	10	8	8	1,8	2,3	0,9	1,7	2,0	0,8	1,1	0,6	1,0	0,9	15	12	12	13	15	0,3	0,1	0,1	0,1	0,1
5	080507.65	Менеджмент организации	10	10	10	8	8	1,6	1,9	1,0	2,1	2,3	2,7	1,1	0,6	1,0	1,1	15	15	15	13	15	0,7	0,7	1,07	1,1	0,5
6	080801.65	Прикладная информатика (в экономике)	8	9	10	9	9	1,0	1,1	1,0	1,1	1,2	2,0	1,0	0,9	1,1	1,1	40	42	42	40	15	0,4	0,4	0,2	0,2	0,2
7	030501.65	Юриспруденция	-	-	-	-	-	-	-	-	-	-	-	-	-	-	-	100	60	60	60	25	0,5	0,7	0,6	0,6	1,5

Таблица 5.4

## Показатели приема на очно-заочное отделение ВПО

№ п/п	Специальности		Очно-заочное отделение																								
	Код	Наименования	Контрольные цифры приема					Конкурс по заявлениям					Конкурс при зачислении					Коммерческий прием					Конкурс при зачислении				
			2003	2004	2005	2006	2007	2003	2004	2005	2006	2007	2003	2004	2005	2006	2007	2003	2004	2005	2006	2007	2003	2004	2005	2006	2007
1	2	3	4	5	6	7	8	4	5	6	7	8	4	5	6	7	8	4	5	6	7	8	4	5	6	7	8
1	080105.65	Финансы и кредит																25	27	27	28	25	1,4	0,9	0,5	0,7	1,6
2	080109.65	Бухгалтерский учет, анализ и аудит																35	47	47	47	25	1,3	0,7	0,7	0,8	1,0
3	080504.65	Государственное и муниципальное управление																15	31	41	38	25	1,3	0,4	0,4	0,2	1,7
4	080111.65	Маркетинг																				25	-	-	-	-	0,2
5	080507.65	Менеджмент организации																				25	-	-	-	-	0,4
6	080801.65	Прикладная информатика (в экономике)																			17	15	-	-	-	0,6	0,5
8	030501.65	Юриспруденция																50	90	90	90	30	1,9	1,2	1,1	1,2	2,7
9	030301.65	Психология	10	10	10	8	10		2,8	2,2		1,3	2,6	2,0	1,9		1,3	40	40	40	40	24	0,5	0,5	0,3	0,6	0,4
10	030401.65	История	15	15	15	7	14		1,7	1,1		1,0	1,5	1,0	1,0		1,0	10	10	10	18	20	0,3	-	0,2	0,4	-

Таблица 5.5

## Показатели приема на СПО

№ п/п	Специальности		Среднее профессиональное образование																			
			На базе 9 классов										На базе 11 классов									
	Код	Наименования	Коммерческий прием					Конкурс при зачислении					Коммерческий прием					Конкурс при зачислении				
			2003	2004	2005	2006	2007	2003	2004	2005	2006	2007	2003	2004	2005	2006	2007	2003	2004	2005	2006	2007
1	2	3	4	5	6	7	8	4	5	6	7	8	4	5	6	7	8	4	5	6	7	8
1	080106.51	Финансы (по отраслям)	25	25	25	20	20	0,4	0,6	1,1	0,7	0,9	25	25	25	20	20	0,3	0,4	0,8	0,4	0,6
2	080110.51	Экономика и бухгалтерский учет (по отраслям)	25	25	25	20	20	0,3	0,2	0,3	0,1	0,05	25	25	25	20	20	0,2	0,3	0,6	0,2	0,4
3	080112.51	Маркетинг	-	-	-	-	15	-	-	-	-	0,07	-	-	-	-	15	-	-	-	-	0,4
4	030503.51	Правоведение	50	50	50	45	45	1,1	1,3	1,4	0,6	0,7	50	50	50	45	45	0,6	0,9	0,6	0,9	0,7
5		Автоматизированные системы обработки информации и управления	25	25	25	20	20	0,7	1,2	1,0	0,4	0,7	25	25	25	20	20	0,9	0,7	0,8	0,6	0,3

## 5.2. Уровень подготовки специалистов

Последовательность и логичность изучения учебных дисциплин по всем основным профессиональным образовательным программам соответствует учебному плану. Учебные занятия в Институте проводятся в виде лекций, консультаций, семинаров, практических занятий, лабораторных работ, коллоквиумов, самостоятельных работ, научно-исследовательской работы, практики, курсовых работ, а также путем выполнения квалификационной работы (дипломной работы или проекта).

Промежуточная аттестация обучающихся проводится в форме экзамена или зачета. Знания, умения и навыки студентов определяются следующими оценками: «отлично», «хорошо», «удовлетворительно», «неудовлетворительно» или «зачтено», «незачтено». Форма проведения зачета и экзамена (устная, письменная, тестирование, защита работы) устанавливается кафедрами филиала.

В учебном процессе преподаватели кафедр постоянно используют новые формы и методы обучения студентов:

- деловые игры по специальным дисциплинам;
- ролевые игры;
- «круглые столы»;
- семинары-конференции;
- индивидуальные задания с последующим обсуждением результатов на семинарах в форме докладов и содокладов;
- проведение открытых дискуссий;
- семинары-практикумы;
- практические занятия в краеведческом музее г. Рубцовска (используются исторические фонды и экологическая выставка);
- индивидуальные задания с последующим обсуждением результатов на семинарах в форме докладов и содокладов;
- написание эссе;
- проведение открытых дискуссий;
- метод анализа проблемных ситуаций с последующей выработкой вариантов решений;
- проведение научно-практических конференций (студенческие конференции в рамках специальностей Института, Межрегиональная научно-практическая конференция «Молодежь в XXI веке») и олимпиад (по экономическим специальностям и иностранному языку),

При оценке уровня знаний студентов преподаватели кафедр используют следующие формы контроля:

- курсовые и семестровые экзамены;
- зачеты;
- рефераты;
- доклады;
- курсовые работы;
- индивидуальные консультации;
- тесты;
- контрольно-обучающие задания.

Экзаменационные билеты и контрольные вопросы к зачетам утверждаются на заседании кафедр за 2 месяца до начала сессии. Вопросы к экзаменам и зачетам составляются в соответствии с ГОС ВПО и СПО.

Методическая работа кафедр Института ведется по следующим направлениям:

- разработка учебных планов специальностей, учебно-методических комплексов для студентов ВПО и СПО;
- подготовка и издание учебно-методических пособий, рекомендаций, методических материалов, словарей и др. в помощь студентам;

- подготовка и издание научных материалов, используемых непосредственно в учебном процессе;
- организация и проведение научно-практических, методических, методологических конференций и семинаров;
- использование различных форм повышения квалификации преподавателей;
- использование в учебном процессе информационных технологий;
- разработка и обновление программ для учебных, производственных и преддипломных практик;
- разработка программ для дополнительного профессионального образования по направлениям специальностей кафедр.

Для проведения текущей и итоговой аттестации последние 3 года в Институте используется балльно-рейтинговая оценка успеваемости студентов, которая регламентируется «Положением об организации рейтинг – контроля при балльно-рейтинговой системе оценки успеваемости студентов в РИ (филиале) АлтГУ», утвержденным Ученым советом Института. Результаты (баллы) успехов обучающихся по каждой дисциплине учебного плана выставляются методистами кафедр на основании балльно-рейтинговых ведомостей преподавателей на образовательном портале Института и студента с помощью сенсорного экрана могут узнать о своих достижениях. Балльно-рейтинговые технологии позволили повысить успеваемость студентов, особенно по дисциплинам циклов ГСЭ и ЕН, успех обучающихся на первых курсах приводит к их желанию продолжать обучение на таком же уровне и на старших курсах.

Текущий и промежуточный контроль знаний обучающихся в РИ (филиале) АлтГУ проводится в созданной адаптивной **системе тестирования Tesa**, которая последние 4 года используется в рамках проведения ежегодного самообследования студентов всех специальностей и форм обучения. Результаты компьютерного тестирования позволяют оперативно диагностировать «пробелы» знаний студентов и позволяют осуществлять своевременную коррекцию процесса обучения. Тестовый контроль позволяет измерять и интерпретировать результаты обучения с большей (по сравнению с традиционными «устными» формами контроля) долей объективности на основе диагностического подхода.

Последние три года оценка остаточных знаний студентов по циклам ГСЭ и ЕН в ходе самообследования проводится в режиме Интернет-экзамена ФЕПО, а в этом учебном году оценка остаточных знаний по циклам ОПД и СД проводилась с помощью банка тестовых заданий АСТ.

Данные по процентам студентов ВПО и СПО, освоивших все ДЕ в рамках ФЕПО и самообследования, представлены на рисунках 5.2–5.5.

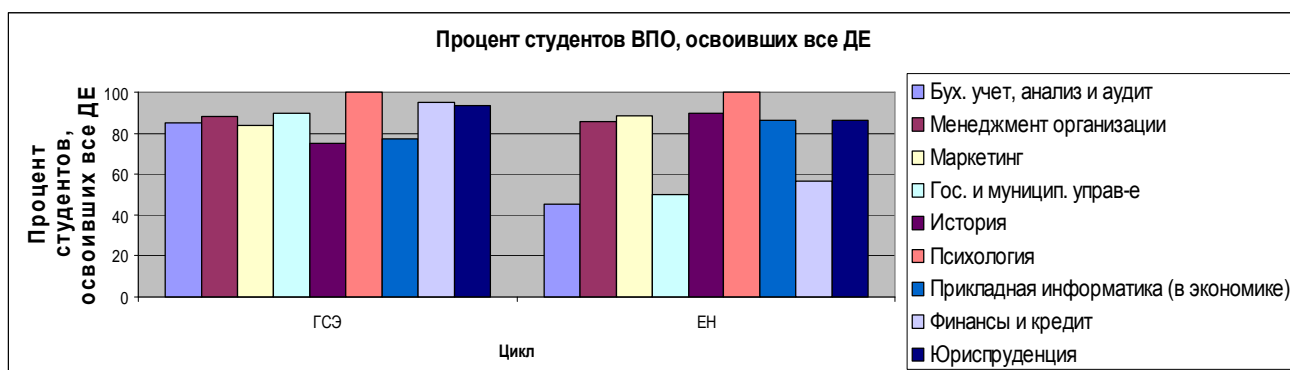


Рисунок 5.2 – Результаты по Интернет-тестированию ФЕПО (по циклам ГСЭ и ЕН) по программам ВПО

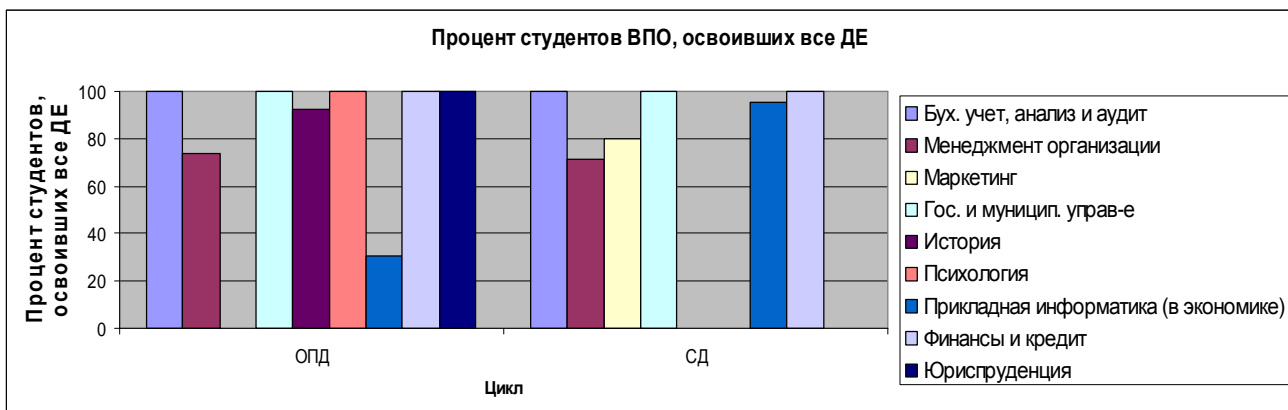


Рисунок 5.3 – Результаты самообследования (по циклам ОПД и СД) по программам ВПО

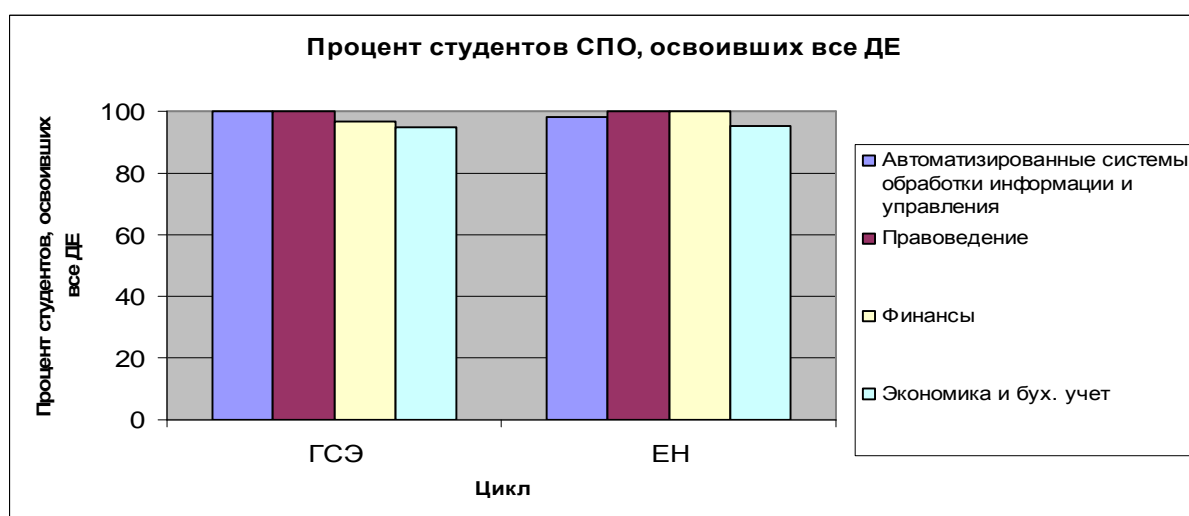


Рисунок 5.4 – Результаты по Интернет-тестированию ФЭПО (по циклам ГСЭ и ЕН) по программам СПО

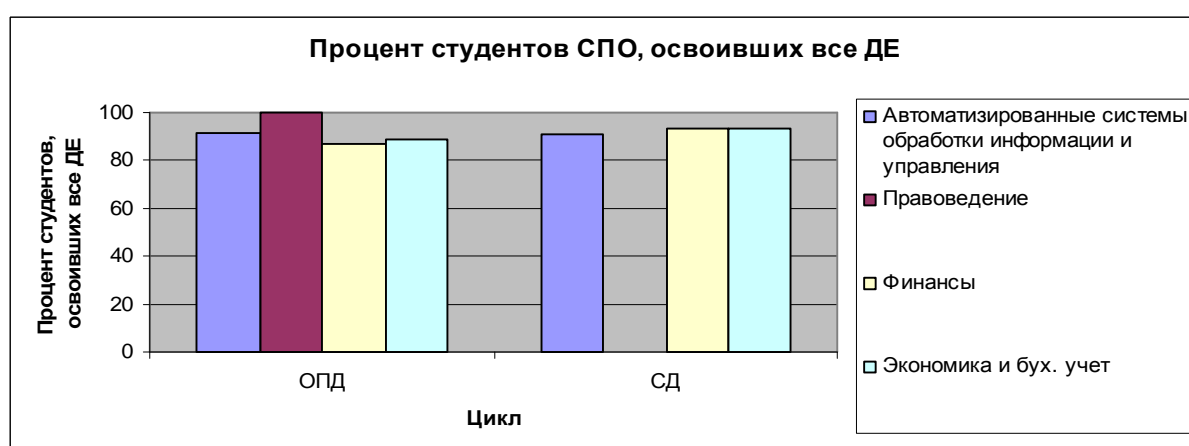


Рисунок 5.5 – Результаты самообследования (по циклам ОПД и СД) по программам СПО

Анализ организации практики студентов в филиале показал, что все виды практик, согласно ГОС ВПО и СПО проводятся в полной мере, строго выполняется их последовательность, что нашло свое отражение в графиках учебного процесса, утвер-

жденных Ученым советом Института. Практика обучающихся регламентируется «Положением по организации и проведению практики студентов в РИ (филиале) АлтГУ» в соответствии с Федеральным законом «О высшем и послевузовском профессиональном образовании» от 22 августа 1996 г. № 125-ФЗ; с приказом Министерства образования Российской Федерации от 25 марта 2003 г. № 1154 «Об утверждении положения о порядке проведения практики студентов образовательных учреждений высшего профессионального образования»; постановлением Правительства Российской Федерации от 18 августа 1995 г. № 821 "Об утверждении государственного образовательного стандарта среднего профессионального образования" (Собрание законодательства Российской Федерации 1995 № 34 ст.3464).

Практика студентов является важнейшей частью подготовки высококвалифицированных специалистов. Практика проводится с целью закрепления и расширения теоретических и практических знаний студентов, приобретения профессиональных навыков работы по специальности, подготовки дипломного проекта. Сроки проведения и продолжительность практики определяются учебным планом специальности. Места и базы практики определяются договорами, заключаемыми ежегодно для каждой специальности между Институтом и учреждениями и предприятиями города. Кафедрами разработаны программы всех видов практики для каждой специальности. Вся информация о практике (организация всех видов практики, программы практики, дневники по практике, требования к оформлению отчетов по практике) студенты могут получить на образовательном портале филиала в разделе «Кафедра». Содержание конкретного вида практики определяется программой практики, на основании которой руководитель практики от соответствующей кафедры выдает индивидуальное задание студенту-практиканту, в котором указывается:

- цели и задачи практики;
- перечень профессиональных умений и навыков по каждому виду практики;
- содержание и сроки выполнения индивидуальных заданий студентов;
- участие студентов в работе базы практики;
- обязанность студента вести дневник практики, требования к составлению отчета по практике и приложений к нему.

Во время практики студент оформляет отчет, заполняет дневник. Подведение итогов складывается из проверки преподавателем – руководителем практики дневника студента, составленных им документов, а также защиты отчета. Результаты практики оцениваются, проставляются в ведомость и зачетную книжку. Оценки по практике приравниваются к оценкам по теоретическому обучению и учитываются при подведении итогов общей успеваемости студентов.

### **Выводы:**

*Результаты самообследования уровня подготовки специалистов позволяют утверждать, что организация учебного процесса и всех видов практики в филиала позволяет подготовить будущих специалистов на достаточно высоком уровне. Результаты Интернет-экзамена ФЭПО по программам ВПО и СПО показывают оценку подготовки специалистов как достаточную и соответствующую требованиям ГОС.*

*Вместе с тем следует отметить проблемы, возникающие с проведением практики у студентов дневного отделения. Не всегда руководители практики от предприятий понимают, что практика является важной составной частью всего учебного процесса, иногда практика на том или ином предприятии превращается просто в разбор огромных «завалов» из документов этого предприятия, и не приносит пользы, необходимой студенту.*

### 5.3. Итоговая аттестация выпускников

Итоговые государственные испытания в Рубцовском институте (филиале) АлтГУ проводятся в соответствии с действующим законодательством и Положением об итоговой государственной аттестации выпускников высших учебных заведений Российской Федерации, утвержденным приказом Минобразования России от 25 марта 2003 г. № 1155 и Методических рекомендаций по организации итоговой государственной аттестации в АлтГУ, а так же утвержденного Ученым советом Института «Положения об итоговой государственной аттестации выпускников».

Содержание итоговой государственной аттестации определяется государственными образовательными стандартами. Выпускники ВПО в обязательном порядке сдают итоговый междисциплинарный государственный экзамен и защищают дипломную квалификационную работу, выпускники СПО сдают итоговый междисциплинарный государственный экзамен.

Ежегодно кафедры Института обновляют список примерных вопросов к итоговому междисциплинарному государственному экзамену и тематику направлений дипломных квалификационных работ или проектов, эти вопросы рассматриваются на заседаниях Учебно-методического совета Института и вопросы и темы утверждаются Ученым советом Института.

Тематика выпускных квалификационных работ весьма разнообразна и отражает весь спектр будущей профессиональной деятельности выпускников всех специальностей. Как правило, выпускные квалификационные работы выполняются на эмпирическом материале учреждений, предприятий и организаций г. Рубцовска, на которых выпускники проходили производственную и преддипломную практики.

Например, дипломные работы студентов экономических специальностей в большинстве случаев представляют собой законченную разработку актуальных экономических проблем, тесно увязаны с проблемами деятельности органов управления муниципальных образований (субъектом федерации), а также муниципальных и государственных предприятий и учреждений в условиях реформирования экономики и обязательно включают как теоретическую часть, где студенты демонстрируют знания в области управления по разрабатываемой проблеме, практическую часть, в которой показано умение использовать методы ранее изученных дисциплин (особенно специальных) для анализа проблем, а также заключительную часть работы, которая содержит решения поставленных в работе задач.

Государственная аттестационная комиссия (ГАК) состоит из экзаменационных комиссий по приему итоговых междисциплинарных экзаменов и комиссий по защите выпускных квалификационных работ. В состав государственных аттестационных комиссий, утверждаемых ректором АлтГУ, входят ведущие преподаватели выпускающих кафедр АлтГУ и филиала, обязательно имеющие ученую степень, а так же опытные специалисты соответствующих отраслей экономики.

Председатели Государственных аттестационных комиссий в филиале обновляются с периодичностью не реже раз в пять лет. В отчетах председателей Государственных аттестационных комиссий дается анализ работы комиссий и результатов итоговой государственной аттестации.

**Анализ отчетов председателей ГАК** свидетельствует о следующем:

- высокая актуальность избранных тем дипломных работ;
- отмечается высокий научный уровень проведенных исследований;
- хорошее владение методами экономического и статистического анализа;
- характерно формирование исследовательских процедур, адекватных целям, задачам исследования;
- достаточно умелое составление программы исследования;



- глубокий анализ степени изученности проблемы в отечественном и зарубежном управлении, смежных науках (социология, реклама, маркетинг и др.);
- выраженная практическая значимость результатов дипломных работ.

Среди недостатков чаще всего отмечают:

- использование устаревшего эмпирического материала;
- недостаточное количество используемых теоретических источников;
- у студентов экономических специальностей: не все рекомендации, предлагаемые к внедрению, подтверждены экономическими расчетами и недостаточно внимания отводилось управленческому анализу.

Создаваемый на кафедрах Института банк дипломных работ, позволяет исключить повторяемость и плагиат в итоговых квалификационных работах.

### **Выводы:**

*Комиссия по проведению самообследования отмечает достаточно высокое качество итоговой аттестации выпускников, что подтверждается результатами сдачи государственных экзаменов и защиты выпускных квалификационных работ.*

## **5.4. Система управления качеством**

Проанализировав имеющиеся в крупных российских вузах системы менеджмента качества, Рубцовский институт (филиала) АлтГУ определился проводить оценку качества образования в три этапа:

1. Информационная система оценки качества образования.
2. Система анкетирования студентов.
3. Система проведения внутренних аудитов.

Информационная система оценки качества образования в Институте основана на международных стандартах качества серии ISO 9000:2000 и базируется на использовании системно-критериального анализа (данная модель базируется на 32 критериях эффективности учебного процесса).

Система анкетирования студентов обеспечивает возможность проведения анонимного анкетирования студентов по вопросам, касающимся организации учебной, воспитательной и научной работы.

Система проведения внутренних аудитов включает систему тестирования студентов **Tesa** с целью выявления остаточных знаний по циклам или отдельным дисциплинам в рамках проведения ежегодного самообследования. Данная часть Системы оценки качества образования (СОКО) реализована и используется в филиале уже в течение 4 лет.

Основные задачи СОКО филиала реализуемые в настоящее время:

1. Управление качеством образовательного процесса и постоянное совершенствование системы управления качеством подготовки специалистов.
2. Сбор информации и создание автоматизированного банка показателей качества подготовки специалистов в филиале.
3. Разработка информационно-аналитических материалов по проблемам качества образования, организация и проведение мероприятий по их распространению.
4. Аудиторские проверки качества учебного процесса (ежегодные самообследования). Проведение мониторинговых исследований качественных показателей подготовки специалистов и функционирования учебного процесса.

Перечисленные задачи решаются за счет следующих функций:

1. Анализ планирования, организации и функционирования учебного процесса в вузе.
2. Предоставление отчета о проведенном анализе и списка рекомендаций по устранению недостатков в учебном процессе (если таковые имеются).

3. Автоматическое заполнение документов для прохождения комплексной оценки вуза (аттестация, лицензирование, аккредитация).
4. Определение рейтинга вуза.

В связи со всем выше перечисленным СОКО состоит из модулей, которые можно легко обновлять в соответствии с новыми требованиями: модуль «Анализ учебного процесса», модуль «Комплексная оценка вуза», модуль «Рейтинг вуза».

Информационная система «Система оценки качества образования» связана со следующими Базами данных «Студенты», «Сотрудники», «Электронные учебные планы», «Графики учебного процесса», «Поручения», «Расписание».

**Выводы:**

*Комиссия заключает, что в филиале созданы и успешно функционируют основные элементы внутривузовской системы оценки качества образования. Дальнейшее совершенствование работы в этом направлении делает возможным создание информационной системы оценки качества, позволяющей автоматически собирать и обрабатывать информацию, необходимую для получения итогового интегрального показателя качества и дальнейшего обсуждения результатов на уровне всех подразделений, обеспечивающих учебный процесс.*

## 6. УСЛОВИЯ РЕАЛИЗАЦИИ ОБРАЗОВАТЕЛЬНЫХ ПРОГРАММ

### 6.1. Кадровое обеспечение образовательного процесса

Общая численность штатных сотрудников филиала на момент самообследования составляет 203 человек. Из них ППС – 76 человек, что составляет 37% от общего числа сотрудников.

Успешная учебная и научная работа филиала обеспечивается квалифицированным профессорско-преподавательским составом.

На данный момент **численность ППС**, привлеченного к образовательному процессу, составляет:

**Всего** – 189 чел.

из них с учеными степенями и званиями – 72 чел. (38%)

в том числе докторов наук, профессоров – 10 чел. (5%)

**Штатных** – 76 чел. (40%)

из них с учеными степенями и званиями – 23 чел. (30% от числа штатных)

в том числе докторов наук, профессоров – 1 чел. (1,3%)

**Совместителей всего** – 97 чел. (51%)

из них:

**внутренних** – 85 чел. (88% от числа совместителей)

в т.ч.: штатные филиала – 40 чел.(41%)

штатные вуза – 45 чел. (46%)

**внешних** – 12 чел. (12% от совместителей, 6% от всего состава)

из числа совместителей с учеными степенями и званиями – 48 чел. (49% от совместителей)

в том числе докторов наук, профессоров – 10 чел. (10% от совместителей)

**на условиях почасовой оплаты труда** – 16 чел. (8%)

Укомплектованность штатными педагогическими работниками составляет 85,2%.

В 2007/2008 учебном году приведенное число преподавательских ставок в филиале по программам высшего профессионального образования составляет 144,21. Приведенное число преподавательских ставок, занятых преподавателями с ученой степенью, ученым званием, составляет 85,38 (59,2%).

Анализ возрастной структуры ППС:

**Средний возраст** ППС составляет 40 лет, в том числе по кафедрам:

Кафедра Менеджмента -	43 года
Кафедра Психологии –	36 лет
Кафедра Филологии –	41 год
Кафедра Математики и прикладной информатики –	37 лет
Кафедры Гражданского права	36 лет
Кафедры Уголовного права –	40 лет
Кафедры Общественных дисциплин –	42 года
Кафедры Финансов –	44 года
Кафедры Бухгалтерского учета	36 лет
Средний возраст заведующих кафедрами –	41 год

**Возрастная структура** ППС (189 чел.) следующая:  
в возрасте до 29 лет – 39 чел, что составляет 20,6%;

от 30 до 39 лет – 58 чел, что составляет 30,6%;  
от 40 до 49 лет – 46 чел, что составляет 24,3%;  
от 50 до 59 лет – 33 чел, что составляет 17,4%;  
от 60 до 65 лет – 10 чел, что составляет 5,2%  
более 65 лет – 3 чел, что составляет 1,5 %.

Средний возраст по профессорско-преподавательским должностям:

Наименование должности ППС	Средний возраст
профессор	56
доцент	43
старший преподаватель	43
преподаватель	32
ассистент	29

Основные штатные преподаватели и совместители проходят конкурсный отбор в соответствии с установленным законодательством порядком. Конкурсный отбор на замещение должностей профессорско-преподавательского состава осуществляется на основании Трудового кодекса РФ, приказа Минообразованию РФ от 26.11.2004г. № 4114 «О порядке замещения должностей научно-педагогических работников высшем учебном заведении РФ», «Положения о порядке замещения должностей профессорско-преподавательского состава в Алтайском государственном университете», утвержденного решением Ученого совета от 29.11.2000 г. № 3 и введенного в действие с 01.01.2001 г. приказом ректора АлтГУ № 355/п от 27.12.2000 г. Допуск к участию в конкурсном отборе производится согласно квалификационным критериям, в которых определен перечень и формы предоставляемых для участия в конкурсном отборе документов. Конкурсный отбор на замещение должностей доцента, старшего преподавателя, преподавателя, ассистента проходит на Ученом совете филиала, а на должность профессора и избрание на должность заведующего кафедрой – на Ученом совете АлтГУ.

В целом профессиональный уровень профессорско-преподавательского состава достаточно высокий, так как в качестве ведущих преподавателей работают специалисты, имеющие ученые степени и ученые звания или достаточный опыт работы в вузе, либо специалисты без ученой степени и звания, но обладающие высокой квалификацией и большим производственным опытом. В качестве внешних совместителей к образовательному процессу привлекаются только ведущие специалисты организаций и предприятий города, руководители высших звеньев органов управления, государственных и негосударственных учреждений. Все это обеспечивает подготовку специалистов в соответствии с требованиями государственных образовательных стандартов.

Руководство университета и филиала уделяет значительное внимание укреплению научного потенциала преподавателей института и повышению их квалификации. Одной из первоочередных задач является работа по подготовке научно-педагогических кадров в системе послевузовского профессионального образования. В настоящее время 32 штатных преподавателя готовят кандидатские диссертации в аспирантуре или в форме соискательства (при вузах Барнаула, Новосибирска, Томска, Новокузнецка). За прошедшие пять лет **кандидатские диссертации защитили 26 штатных преподавателя**, что позволило существенно поднять острепенность. Только за последний год 51 преподаватель института осуществил повышение квалификации по 520-часовой программе «Преподаватель высшей школы».

Повышение квалификации преподавателей ежегодно планируется на кафедрах и находит свое отражение в планах работы кафедр и индивидуальных планах преподавате-

лей. Кроме этого, Ученым советом филиала разработан долгосрочный план повышения квалификации ППС (приведен в разделе 2), и пока можно судить о его выполнении.

Количественный состав ППС в период с 2003 г. по 2007 г. остается практически без изменений, и это говорит о том, что профессорско-преподавательский состав института стабилен, роста текучести кадров среди ППС нет.

#### **Выводы:**

*Филиал располагает квалифицированными профессорско-преподавательскими кадрами, обеспечивающими подготовку по всем циклам дисциплин представляемых к аккредитации профессиональных образовательных программ, однако первоочередной задачей в соответствии с установленными требованиями является повышение квалификации ППС.*

## **6.2. Научно-исследовательская работа**

Филиал осуществляет поисковые и прикладные исследования, являющиеся составной частью подготовки специалистов. Научно-исследовательская работа в филиале по основным научным направлениям имеет положительную динамику и ведётся в рамках тематик, формируемых в соответствии с профилями подготовки специалистов.

Основным содержанием НИР является реализация научных исследований в рамках научных направлений головного вуза. Так, в филиале ведутся исследования в рамках научных школ таких профессоров АлтГУ, как д.т.н. Оскорбин Н.М. (направления «Экономико-математическое моделирование» и «Управление в социальных и экономических системах»), д.э.н. Беляев В.И. (направление «Экономика и управление народным хозяйством»). Среди тематик этих школ можно выделить:

- Интеллектуальные информационно-аналитические системы поддержки принятия решений для административного управления;
- Инновационные методы и современные технологии в профессиональном образовании;
- Совершенствование организационных структур управления предприятием;
- Применение методов стратегического планирования на предприятии;
- Место, роль и динамика организационной культуры в управлении организацией;
- Разработка маркетинговой стратегии подготовки кадров для предприятия;
- Конкурентоспособность управленческого персонала;
- Стратегический подход к формированию маркетинговой ориентации компании;
- Методологические подходы к созданию и развитию самообучающихся организаций в сфере банковского бизнеса.
- Принятие управленческих решений по критерию стоимости предприятия;
- Управление малыми многопрофильными корпоративными предприятиями;
- Реинжиниринг бизнес-процессов;
- Многоотраслевые города и управление состоянием их социально-экономического развития;
- Проблемы мотивации и материального стимулирования наемного труда в условиях рыночных отношений;
- Организация формирования и использования оборотных средств на предприятиях АПК;
- Оценка эффективности расходов на образование;
- Проблемы развития пенсионного страхования РФ;

Преподаватели кафедры бухгалтерского учета занимаются актуальными вопросами в областях:

- Региональная экономика и антикризисное управления;

- Бюджетирование и управление издержками;
- Анализ кредитоспособности организаций Алтайского края;
- Учет и анализ издержек обращения торговых предприятий Алтайского края;
- Анализ отчетности субъектов малого бизнеса;
- Управление денежными потоками во внешнеэкономической деятельности.

Преподаватели психологии самостоятельно и под руководством профессора университета, д.псих.н. Деминой Л.Д. развивают такие темы, как:

- Психология самосознания личности;
- Психологические проблемы насилия в семье;
- Методы коррекции задержки психического развития;
- Трансформация психологической культуры личности.

Преподаватели кафедр уголовного и гражданского права работают под руководством профессоров университета в таких направлениях и областях, как:

- Анализ (мониторинг) преступности в регионе;
- Проблемы административного регулирования;
- Защита прав и свобод личности уголовно-правовыми средствами;
- и др.

Кроме этого, ведется активная научно-исследовательская работа в рамках тематик общеобразовательных дисциплин. Здесь можно отметить такие исследовательские направления, как:

- Модернизационные процессы в прошлом и настоящем: исторические и философские аспекты;
- Личность, общество, культура в условиях системных трансформаций;
- Литературоведение, педагогика, и др.

Организация научно-исследовательской деятельности осуществляется на основе **плана** научной деятельности филиала на учебный год, который готовится на основе планов кафедр и утверждается Ученым советом филиала. Ежегодно на заседании Ученого совета филиала заслушивается отчет о реализации плана научной деятельности, анализируются и обсуждаются достигнутые результаты.

Преподаватели филиала ведут активную научно-исследовательскую работу, принимают участие в работе конференций всех уровней, публикуют материалы своих исследований в региональных и центральных источниках печати:

<b>Год</b>	<b>2003</b>	<b>2004</b>	<b>2005</b>	<b>2006</b>	<b>2007</b>
<b>Кол-во публикаций</b>	81	68	80	69	102
<b>Участий в конференциях</b>	42	28	34	10	75

За пятилетний период преподавателями филиала подготовлено 6 монографий:

<b>Год</b>	<b>Автор</b>	<b>Название</b>	<b>П.л.</b>	<b>Тираж</b>
2003	Чубарова О.И., Беляев В.И., Мищенко В.В.	Организационно-экономические аспекты развития рынка образовательных услуг малых и средних городов	10	300
2005	Жданова Е.А. Машуков В.И.	Исследование системы поддержки предпринимательства на потребительском рынке г. Рубцовска	8,6	300
2005	Машуков В.И. Антропов А.В.	Методы прогнозирования демографической ситуации в малых и средних городах России	8,0	250

2006	Сергеева А.А., Абызов Р.М.	Криминологическое исследование контрабанды наркотических средств и психотропных веществ	9,75	200
2007	Савченко Ю.Ю.	Развитие лидерского потенциала организации на основе комплексной оценки профессионально-личностных характеристик руководителей	8,2	100
2007	Мануковская Л.А.	Дилеммы организационных структур: методика повышения результативности деятельности предприятий	6,5	100

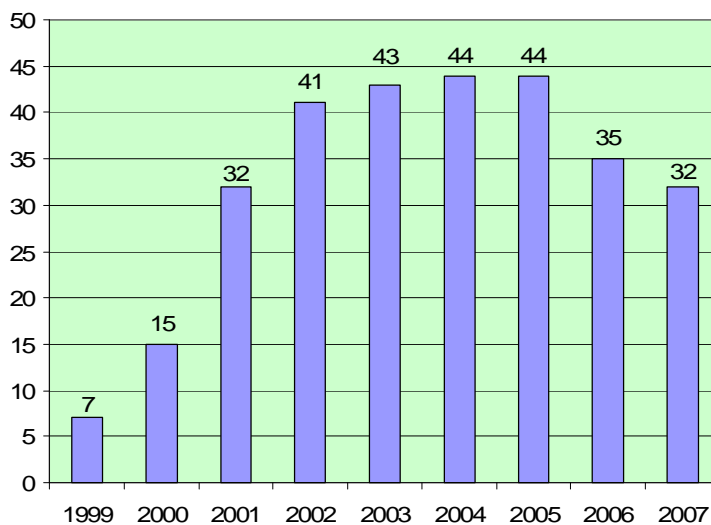
Филиал организует научные мероприятия в виде проведения научных конференций и издания сборников научных работ. За отчетный период было проведено 5 краевых молодежных научно-практических конференций "Молодежь в XXI веке" и одна межрегиональная научная конференция с международным участием «Актуальные проблемы научного знания в XXI веке».

В Издательстве АлтГУ филиал выпустил 10 сборников научных работ:

Год	Название	П.л.	Тираж
2003	Наука – городу Рубцовску - II	13	150
	Молодежь в XXI веке - IV	12	150
2004	Наука – городу Рубцовску - III	13	150
	Молодежь в XXI веке - V	15	150
2005	Наука – городу Рубцовску - IV	13	150
	Молодежь в XXI веке - VI	15	150
2006	Наука – городу Рубцовску - V	15,3	150
	Молодежь в XXI веке - VII	12	100
2007	Актуальные проблемы научного знания в XXI веке в 2-х частях	25,8	120
		22,7	100
	Молодежь в XXI веке - VIII	17,7	120

Большое внимание в филиале уделяется развитию и повышению квалификации штатных преподавателей, при этом стабильно растет доля преподавателей, имеющих ученые степени и звания.

На представленном рисунке видна динамика количества преподавателей филиала, повышающих свою квалификацию путем написания кандидатской диссертации в аспирантуре или в форме соискательства:



В настоящее время 32 штатных преподавателя готовят кандидатские диссертации в аспирантуре или в форме соискательства (при вузах Барнаула, Новосибирска, Томска, Новокузнецка). Ежегодно 3-4 преподавателя направляются в аспирантуру или в соискатели для подготовки кандидатских диссертаций. Со стороны руководства им оказывается полная поддержка по материальным затратам в связи с подготовкой и защитой диссертации, предоставляются творческие отпуска в соответствии с "Положением о подготовке научно-педагогических и научных кадров", утвержденным Минобразования России.

За пятилетний период с 2003 по 2007 гг. преподавателями филиала **было защищено 26 кандидатских диссертаций.**

Финансирование научно-исследовательской работы за последние пять лет велось исключительно из фондов филиала и составляло около 650 тысяч рублей в год. Основные расходы связаны с подготовкой и проведением конференций, выпуском сборников научных работ и монографий, подготовкой диссертаций.

За прошедших пять лет преподавателями филиала было подано 6 заявок на участие в различных конкурсах предоставления грантов. Две из них были удовлетворены и заключались в полном финансировании зарубежных стажировок (2004 г. – США, 2 мес., 2005 г. – Германия, 1 мес).

В филиале уделяется большое внимание **научно-исследовательской работе студентов (НИРС).**

НИРС организуется в соответствии с планом научно-исследовательской работы филиала и ведется по следующим направлениям:

1. Реализация тем основных научных направлений филиала в рамках выполнения курсовых и выпускных квалификационных работ.
2. Углубленное изучение отдельных научных вопросов в рамках работы секций Студенческого научного общества и подготовка студенческих научно-исследовательских работ.
3. Участие в научно-практических конференциях, различных конкурсах и олимпиадах.

Ключевыми мероприятиями осуществления НИРС в филиале являются такие **ежегодные мероприятия**, как:

1. Краевая молодежная научно-практическая конференция "Молодежь в XXI веке". По результатам работы конференции **издается сборника материалов.** В 2008 году пройдет юбилейная, 10-ая конференция.
2. Научная конференция студентов АлтГУ, обучающихся в филиале. Проводится с 2003 года. Студенты, представившие лучшие научные доклады награждаются дипломами и подарками.
3. Конкурс на лучшую научную работу студентов филиала. Проводится с 2003 года. С 2006 года стал проводиться на каждой выпускающей кафедре. Авторы лучших научных работ награждаются дипломами и денежными премиями.

Научно-исследовательская работа в институте стала неотъемлемым элементом учебного процесса. Студенческой научно-исследовательской работой в филиале активно занимаются свыше 170 человек под руководством более 50 преподавателей. В год студентами делается около 100 докладов на различных конференциях. Участвуя в ежегодной научной конференции студентов АлтГУ в Барнауле, студенты филиала постоянно завоевывают призовые места. В целом можно отметить, что улучшение научной, организационной и методической работы в рамках НИРС подтверждается не только количественными, но и качественными изменениями в сторону углубления научной ценности и актуальности докладов, выносимых на студенческие конференции.



За пять лет студентами было опубликовано более 190 работ, большая часть которых (около 80%) – без соавторов-преподавателей:

Год	2003	2004	2005	2006	2007
Кол-во публикаций	35	37	32	47	46

По решению Ученого совета в 2003 году в филиале было создано Студенческое научное общество (СНО). Основными задачами СНО согласно принятому Ученым советом «Положению о СНО» являются:

- привлечение студентов в науку на самых ранних этапах обучения и воспитание у них творческого отношения к своей профессии путем формирования мотивации к исследовательской работе;
- пропаганда среди студентов различных форм научного творчества в соответствии с принципом единства науки и практики и содействие овладению студентами научным методом познания, углубленному и творческому освоению учебного материала;
- обучение студентов методикам и средствам самостоятельного решения научно-практических задач и оказание научно-методической помощи в различных областях знания и практической деятельности;
- выявление наиболее способных и талантливых студентов филиала, привлечение их к целенаправленной научной и научно-организационной работе;
- организация и проведение различных организационно-массовых мероприятий по НИРС (научные конференции и семинары, конкурсы научных студенческих работ, олимпиады по дисциплинам и специальностям и др.) различного уровня при поддержке администрации филиала;
- содействие проведению филиалом профориентационной работы среди учащихся средних и средних специальных учебных заведений;
- реализация результатов научного творчества студентов через содействие в публикации и внедрение в науку и практику;
- содействие студентам филиала в участии в различных научных мероприятиях.

Секции СНО созданы при ряде выпускающих кафедрах, назначены руководители секций. Наибольшую активность в работе СНО проявляют студенты специальности «Юриспруденция».

#### **Выводы:**

*Организация научно-исследовательской работы вуза осуществляется в соответствии с требованиями, предъявляемыми к высшим учебным заведениям. Наблюдается количественный и качественный рост уровня научных исследований в филиале, согласно плану идут защиты кандидатских диссертаций.*

*Однако работу по подготовке преподавателями кандидатских диссертаций необходимо активизировать. И кроме этого – необходимо разработать программу по содействию научно-исследовательской деятельности, направленной на подготовку докторских диссертаций.*

*Второй, но не менее важной, приоритетной задачей филиала является активизация работ в сфере получения грантов и премий со стороны российских и зарубежных фондов и общественных организаций, заключения хоздоговоров на выполнение НИР. Отсутствие доли внешнего финансирования НИР не позволяет полноценно развивать научно-исследовательскую работу в вузе.*

*Необходимо также активизировать и расширять формы НИРС.*

### 6.3. Международная деятельность

Основными направлениями и результатами международного сотрудничества филиалом за пятилетний период явились.

1. Неоднократное участие сотрудников филиала в международных конференциях (на территории РФ).
2. Установление договоров о сотрудничестве с вузами зарубежных стран: филиал университета «Кайнар» в г. Семей РК – договор о сотрудничестве в области проведения НИР и научных мероприятий, 2007 г.
3. Проведение научной конференции с международным участием «Актуальные проблемы научного знания в 21 веке». Количество международных участников (заочно, с публикацией доклада) – 11 человек.
4. Зарубежные командировки преподавателей и сотрудников (стажировки):
  - 1) США, по программе «Поддержка административного управления вузом», IREX, 2004 г., продолжительность 2 мес. – 1 участник.
  - 2) Германия, по программе совершенствования языковой практики, институт имени Гете, 2005 г., продолжительность 1 мес. – 1 участник.
  - 3) США, по программе культурного обмена, город-побратим Гран-Спас, 2007 г., продолжительность 10 дней – 2 участника.
5. Обучение иностранных студентов из стран СНГ (преимущественно из Республики Казахстан) – 40 человек.

Для развития всех форм деятельности по международному сотрудничеству из оперативных источников (межвузовский центр международного сотрудничества, информационные интернет-порталы) получается и пропагандируется путем рассылок по электронной почте, размещения на стенде и web-сервере филиала информация о проводимых конкурсах и грантах на участие в международных образовательных и научных программах, обучению и повышению квалификации за рубежом. Делаются попытки установления контактов с зарубежными образовательными учреждениями.

### 6.4. Материально-техническая база

По состоянию на 01.01.08 г. материально-техническая база Рубцовского института (филиала) АлтГУ составляет 46 743 тыс. руб., в том числе (тыс. руб.):

Жилые помещения (квартира-общежитие преподавателей)	565
Нежилые помещения (учебный корпус, гараж, хозблок)	12 676
Сооружения (ограждения, ворота, фонтан)	156
Машины и оборудование	11 789
Транспортные средства	888
Производственный и хозяйственный инвентарь	5 087
Библиотечный фонд	3 146
Прочие основные средства	9
Незавершенное строительство (учебный корпус)	12 427

Филиал имеет в своем распоряжении **на правах оперативного управления** находящиеся на балансе Алтайского государственного университета трехэтажное здание учебного корпуса общей площадью 3774,3 м<sup>2</sup>, здания хозблоков площадью 198,8 м<sup>2</sup> на земельном участке в 0,463 га, а так же двухэтажное здание учебного корпуса общей площадью 4722,7 м<sup>2</sup> на земельном участке 0,9355 га.

В 2002 году за счет внебюджетных средств филиалом было приобретено здание незавершенного строительства Его реконструкция в учебный корпус позволила существенно увеличить собственные учебные площади. Все строительные работы произво-

дились за счет внебюджетных средств. Отсутствие бюджетного финансирования в некоторой степени сдерживало рост и развитие материально-технической базы образовательного процесса. Новый учебный корпус сдан в эксплуатацию в ноябре 2007 года, на него получено свидетельство о государственной регистрации права оперативного управления.

Новый учебный корпус располагает современными учебно-лабораторными помещениями, в нем разместилась поточная аудитория на 250 мест с мультимедиа оборудованием, 4 компьютерных класса по 15 рабочих мест, читальный зал библиотеки, лыжная база, тренажерный и гимнастический залы. Корпус подключен к локальной сети университета с выходом в глобальную сеть Интернет.

Однако собственная материально-техническая база института в плане учебных площадей в настоящее время не в полной мере отвечает предъявляемым требованиям. Решить проблему позволяет аренда учебных помещений в общеобразовательных учреждениях города. Так, в настоящее время оформляется договор с Администрацией г. Рубцовска на аренду помещений общей площадью 3337,4 м<sup>2</sup>.

Общее состояние учебных помещений и их оснащение мебелью и оборудованием оценивается как удовлетворительное, требующее ежегодного косметического ремонта. Текущий ремонт учебных помещений и мебели осуществляется в полном объеме за счет внебюджетных средств.

Санитарно-гигиеническое состояние помещений и мест общего пользования удовлетворяет необходимым требованиям.

Филиал имеет медицинский кабинет. Столовые с горячим питанием располагаются в обоих учебных корпусах.

Филиал имеет на своем балансе помещение гостиницы для иногородних преподавателей общей площадью 108,54 м<sup>2</sup>.

В Институте создана и развивается **информационно-коммуникационная система**. В локальную вычислительную сеть объединены 334 персональных компьютеров, из них 230 доступны студентам.

За пять лет количество компьютерных классов увеличилось с 7 до 11, причем появилось два класса, работающих в режиме свободного доступа. Один класс используется как лаборатория модульного проектирования СВТ.

Парк оргтехники (принтеры, ксероксы, сканеры) составляет 83 единицы, из них 17 единиц копировально-множительной техники. Активно используется в образовательной деятельности два комплекта видеопроекционного оборудования.

Конфигурация компьютерных классов имеет следующие параметры:

2x15шт. – Celeron466 2000 г.в.;  
3x15шт. – Celeron700 2001 г.в.;  
1x15шт. – Celeron900 2002 г.в.;  
2x17шт. – Celeron2.26 2005 г.в.;  
1x18шт. – Celeron D 3,0 2006 г.в.;  
1x18шт. – Celeron D 420 2007 г.в.

Лаборатория модульного конструирования СВТ: ПК AMD 233 – 8шт., 1999г.в., измерительные приборы: Мультиметры стрелочные Ц4353 – 4шт., Мультиметры цифровые МУ60 – 2шт., МУ65 – 2шт.

В среднем на приобретение СВТ и ПО **ежегодно выделяется около 1,5 млн рублей**. Только за 2007 год было приобретено 24 персональных компьютера.

Доступ к корпоративной сети АлтГУ (г. Барнаул) и ГВС (Интернет) осуществляется по трем каналам. С 2004 г. институт проводит видеоконференции регионального уровня, осуществляет видеоконференцсвязь для консультаций студентов с преподавателями головного вуза.

За отчетный период в филиале были созданы и начали эксплуатироваться в учебном процессе **четыре лаборатории**.

1. Лаборатория физики с набором комплектов для проведения лабораторного практикума по общеобразовательному курсу физики.

2. Комплексная лаборатория электротехники и вычислительной техники. Оснащена:

- Осциллограф универсальный двухканальный (4шт.) С1-93
- Генератор сигналов (4шт.) Г3-111
- Источник питания (8шт.) Б5-47
- Анализатор спектра (2 шт.) СК4-56
- Генератор сигналов (1 шт.) Г4-144
- Генератор сигналов (13 шт.) Г6-37
- Источник питания (16 шт) Statron TYP 3222
- Источник питания (5 шт.) Б5-45А
- Осциллограф (1 шт.) С1-114
- Осциллограф универсальный двухканальный (15 шт.) ЕО-213
- Осциллограф универсальный двухканальный (7 шт.) С1–93 Осциллограф цифровой запоминающий (1 шт.) С9–8
- Прибор для исследования амплитудно-частотных характеристик (1 шт.) Х1-40
- Учебный микропроцессорный комплект (8 шт.) УМК, стенд лабораторный универсальный (4 шт.) СЛУ-1 со сменными модулями

3. Криминалистическая лаборатория. Оснащена:

- |   |   |
|---|---|
| 1. Телевизор «LG»   | 22. Фототаблицы к протоколам осмотров мест происшествий (наглядное пособие) . |
| 2. Видеомагнитофон «LG»   | 23. Чемодан следователя «ЧС-2001»   |
| 3. Видеокассеты с учебным материалом  | 24. Валики дактилоскопические   |
| 4. Кинопроектор «Каштан»  | 25. Магнитные кисти   |
| 5. Микроскоп ПЦО  | 26. Кисти флейц беличьи   |
| 6. Микроскоп МПБ-2  | 27. Дактопленка светлая   |
| 7. Кинокамера «Кварц»   | 28. Типографская краска (для дактилоскопирования)                             |
| 8. Кинокамера «Красногорск»   | 29. Образцы клинкового оружия   |
| 9. Кинокамера «Красногорск-5»   | 30. Гипсовые слепки следов обуви  |
| 10. Фотовспышка «Луч-70»  | 31. Объекты со следами орудий взлома  |
| 11. Диапроектор «Свитязь»   | 32. Запирающие устройства   |
| 12. Фотоувеличитель «Ленинград-4»   | 33. Различные документы с признаками подделки                                 |
| 13. Набор люминесцентных карандашей   | 34. Дактилопленки для изъятия и транспортировки микрообъектов                 |
| 14. Магнитный дактилоскопический порошок «Сапфир»   | 35. Средство «Генофан»  |
| 15. Магнитный дактилоскопический порошок «Топаз»  | 36. Дактилоскопические валики   |
| 16. Магнитный дактилоскопический порошок «ПМД Б», «ПМД Ч»   | 37. Криминалистические лупы   |
| 17. Штангенциркули  | 38. Монтажный столик «Купава»   |
| 18. Стенды «Патроны к ручному огнестрельному оружию», «Криминалистическая фотография и видеосъемка», «Трасология», «Криминалистическое оружиеведение», «Криминалистическое документоведение». | 39. Прибор «Ель»  |
| 19. Фотоаппарат «Зенит – Е»   | 40. Копировальное устройство «С-112»  |
| 20. Литература по криминалистике, в т. ч. сборник информационных листков  | 41. Набор «Наркотест»   |
| 21. Копии заключений экспертов (наглядное пособие)  | 42. Телеобъективы   |
|   | 43. Фоторобот (прибор)  |
|   | 44. Набор «Марка-М»   |
|   | 45. Фото-снайпер  |
|   | 46. Микрофотонасадка ФМН-5  |
|   | 47. Аэрозоль «Копия-1»  |
|   | 48. Оознавательные карты  |

4. Лаборатория товароведения и экспертизы товаров. Оснащена:

- Плита электрическая с духовым шкафом
- Холодильник
- Набор посуды (кастрюли, кружки, тарелки, ложки, ножи, доски разделочные, шумовка)
- Лупа
- Скальпель брюшной
- Стекло предметное

- Микроскопы Микромед С-12
- Весы МК W0120

Библиотека филиала имеет книжный фонд 63113 экземпляров, который постоянно пополняется, и располагает двумя читальными залами на 100 посадочных мест.

Создание в филиале единой информационной системы позволило автоматизировать все функции административного управления и организации учебного процесса. Успешно применяются передовые компьютерные технологии в бухгалтерии института. Обслуживание института Федеральным казначейством производится с использованием автоматизированной компьютерно-модемной системы безналичных расчетов. Эта система позволяет осуществлять расчетные операции с требованиями «Положения о безналичных расчетах в Российской Федерации» и получать выписку по счету в режиме электронной почты. В 2007 году внедрена полная система электронного документооборота (СЭД), исключая бумажные носители. Это получение расходных расписаний и лицевых счетов, передача смет, переписка и т.д.

Зарплата сотрудников и стипендия студентам перечисляется на пластиковые карты «Виза». Действует автоматизированная система передачи отчетов в налоговые органы и Пенсионный фонд.

Автотранспортный парк института включает 4 единицы: автомобили «Волга» ГАЗ-3110, «Волга» ГАЗ-31105 «Газель» ГАЗ-3221-014, «Газель» ГАЗ-330210. Вся техника находится в технически исправном состоянии. Филиал имеет теплый гараж на 3 автомобиля с пунктом технического обслуживания и мойкой для машин.

#### **Выводы:**

*Анализ состояния материально-технической базы филиала показывает, что оно в целом соответствует условиям, необходимым для качественного обеспечения образовательного процесса. Дальнейшее развитие филиала требует увеличения собственных учебных площадей.*

## 7. ВОСПИТАТЕЛЬНАЯ РАБОТА

Воспитательная работа в Рубцовском институте (филиале) ГОУ ВПО «Алтайский государственный университет» осуществляется в соответствии с нормативными и законодательными актами Российской Федерации, Законом РФ «Об образовании», Конвенцией о правах и основных свободах человека, Уставом ГОУ ВПО «Алтайский государственный университет» и другими документами, регламентирующими образовательную и воспитательную работу учебного заведения высшего профессионального образования.

В Рубцовском институте (филиале) АлтГУ разработан **комплексный план воспитательной работы**, который направлен на воспитание творческой личности, воспитание нравственной личности. Реальная задача воспитательной работы – дать профессиональное образование и культуру и на их основе создавать условия для развития тех сторон личности, для которых есть наиболее благоприятные объективные и субъективные условия с учетом возможностей нашего учебного заведения и в соответствии с программой воспитательной работы среди молодежи в Алтайском крае.

Ведущей целью воспитания является:

- приобщение студентов к системе культурных ценностей общечеловеческой культуры, морали;
- воспитание уважения к закону, развитие гражданской и социальной ответственности;
- развитие потребности в здоровом образе жизни.

Основные **направления** воспитательной работы:

- духовно-нравственное и интеллектуальное;
- гражданское (включая экологическое);
- правовое;
- физическое совершенствование, укрепление здоровья (включая профилактику алкогольной и наркотической зависимости).

Очень важно то, что воспитательная работа рассматривается не в отрыве от учебного процесса и научной деятельности преподавателей и студентов, а в тесном сотрудничестве и во всех видах внеаудиторной деятельности присутствует индивидуально – личностный подход, который учитывает возможности самореализации каждого в единстве его психофизических и социальных качеств.

Существенное влияние на эффективность воспитательного процесса оказывает сложившиеся традиции в институте, ценностные установки, характер общения, соблюдение норм внутреннего распорядка, расширение и улучшение материальной базы и многие другие факторы.

В институте сложилась определенная система воспитательной работы. Общее руководство осуществляется заместителем директора по воспитательной работе. Для организации и проведения внеучебной воспитательной работы создан Студенческий Центр, назначены кураторы учебных групп 1,2 курса ВПО и кураторы учебных групп на всех курсах СПО. С созданием Студенческого Центра, который в своей работе руководствуется Положением, утвержденным Ученым Советом института, существенно расширились возможности студентов участвовать в управлении и организации воспитательного процесса в институте. Утвердилась практика проведения анкетирования студентов с целью выявления интересов и потребностей для самореализации, возможностей каждого в организации досуговой деятельности обучающихся в институте.

В течение последних двух лет ведутся социально-психологические исследования (обязательно на первом курсе всех специальностей) с целью выявления трудностей в адаптации первокурсников, оказания психологической помощи подросткам, попавшим в трудную жизненную ситуацию (введена должность психолога).

Проблемы адаптации первокурсников занимают особое место в работе кураторов первого курса, особенно на отделении среднего профессионального образования, т.к.

около 50% первокурсников составляют иногородние студенты. Ведется целенаправленная работа по разъяснению Правил внутреннего распорядка, требований, предъявляемых к студентам в процессе обучения по каждой специальности, знакомство с традициями института, правами студентов, обязанностями. Обязательным условием в работе куратора является тесный контакт с родителями через проведение одного родительского собрания в семестр на дневном отделении ВПО и не менее двух родительских собраний в семестр на СПО, письма на имя родителей (не только проблемы, но и благодарность). Организационную помощь в проведении воспитательной работы оказывает Совет старост. Заседания старостата проводятся регулярно, 1 раз в неделю. Совет старост – одна из форм студенческого самоуправления. Старосты групп работают в соответствии с правами и обязанностями, утвержденными Ученым советом института. Работу старост координирует, совместно с председателем старостата (который также является членом Ученого совета института), начальник Отдела по работе со студентами и специалисты данного отдела. Существует система стимулирования старост за добросовестную работу.

Воспитательная работа строится в тесном сотрудничестве с Отделом по делам молодежи администрации города Рубцовска.

С 2006-2007 учебного года в институте работает **психолог**. Целью деятельности психолога является:

- психологический анализ социальной ситуации развития в институте;
- выявление особых проблем и определение причин их возникновения, путей и средств их разрешения;
- содействие сохранению психологического здоровья всех участников образовательного процесса;
- оказание комплексной социально-психологической поддержки всем субъектам образовательного процесса;
- осуществление психологического обеспечения индивидуально-дифференцированного подхода в образовательном процессе и создание условий для саморазвития личности студента.

Для этого, перед психологом стоят задачи:

- проведение углубленного психолого-педагогического изучения обучающихся с целью определения индивидуальных особенностей, склонностей личности студента, ее потенциальных возможностей в процессе обучения и воспитания;
- выявление подростков «группы риска»;
- выявление причин и механизмов нарушений в обучении, развитии, общении, социальной адаптации студентов и оказание им психолого-педагогической помощи;
- проведение мероприятий по социальной адаптации первокурсников;
- развитие психологической компетентности студентов;
- создание условий для социально-психологического развития студенческих коллективов.

В течение учебного года проводились семинары с кураторами по вопросам:

- повышение психологической культуры преподавателей;
- предоставление преподавателям психологической информации о процессе развития студентов и студенческих коллективов;
- совместное решение психолого-педагогических проблем и задач развития студентов;
- анализ и проектирование социально-психологической среды группы, способствующей обучению и развитию студентов.

Практикуется работа с абитуриентами по ряду вопросов, например:

- оказание психологической помощи в профессиональном самоопределении абитуриентам при выборе специальности адекватной их интересам и способностям;

- осуществление психологического просвещения абитуриентов в вопросах профессионального самоопределения.

Особое место и особую значимость занимает работа по профилактике правонарушений, особенно среди первокурсников, алкоголизма, наркомании. Эта работа проводится не только кураторами, но и кафедрами. Помощь оказывается сотрудниками правоохранительных органов (участковые инспекторы), медицинский работник проводит беседы в группах и индивидуально о вреде курения, алкоголизма. Регулярно выпускаются бюллетени на актуальные темы охраны здоровья. Существенную роль в профилактике наркомании и ВИЧинфекций играет городской ВИЧ/СПИД Центр. Ежегодно проводятся встречи со специалистами этого Центра: очень интересно, красочно, с огромным количеством примеров, фактов и цифр специалисты ВИЧ/СПИД Центра отвечают на вопросы студентов, демонстрируются учебные фильмы, раздается раздаточный материал с наглядной агитацией здорового образа жизни. Участвуем в городских конкурсах стенгазет «Я выбираю здоровье» (1 место), организована работа волонтеров по пропаганде здорового образа жизни. Сотрудничаем с Центром помощи семье и детям в проведении семинаров и бесед о роли семьи, пропаганде здорового образа жизни семьи.

В институте делается многое для занятий физической культурой и спортом. С целью физического и нравственного здоровья, приобщения студентов к здоровому образу жизни работает 11 спортивных секций и клубов: баскетбол, мини-футбол, волейбол, лыжи (полюатлон), оздоровительная атлетическая гимнастика, гиревой спорт, спортивный туризм, шахматы, общефизическая подготовка, пауэрлифтинг, спортивные танцы. Спортивные команды института принимают участие в соревнованиях различного уровня: начиная от внутренних (среди команд специальностей) заканчивая краевыми и региональными - краевая комплексная спартакиада среди студентов высших учебных заведений по 15 видам спорта, Всероссийские соревнования «Кросс наций», День Бега, студенческий марафон «Сочи – Победа – 2014» и другие.

Традиционно проводится спартакиада внутри института, включающая соревнования по гиревому двоеборью на кубок РИ (филиала) АлтГУ, комбинированные соревнования с элементами развлекательного характера «А ну-ка, парни!» (февраль), «А ну-ка, девушки!» (март), первенство по волейболу среди юношей, среди девушек, военно-спортивные игры (май), первенство по шахматам и шашкам, первенство по настольному теннису, первенство по мини-футболу. Особый интерес вызывают проводимые ежегодно военно-спортивные игры с выездом на 2 дня большого числа студентов в местность недалеко от города, на берег реки. При желании участвуют и родители.

Спортивные достижения есть, и мы ими гордимся. Только в 2005-2006 и 2006-2007 учебных годах: количество призовых мест – 37, количество грамот – 15, например:

- Городские Военно-спортивные игры – диплом 2 степени
- Краевой осенний кросс «Золотая осень» – диплом 1 степени
- Всероссийский День Бега – 2 диплома 1 степени, 1 диплом 2 степени, 1 диплом 3 степени
- «Кросс наций» в г. Барнауле – диплом 3 степени
- «Кросс наций» в г. Москве – грамота (80 место из 170 участников)
- Краевая комплексная спартакиада – грамота за призовое место в зачет спартакиады вузов Алтайского края, шахматы- диплом 3 степени,
- Городской туристический марафон по спортивному ориентированию – диплом 1 степени, 2 диплома 2 степени
- Городские соревнования по технике горного туризма – диплом 1 степени
- Городской турнир по мини-футболу – диплом 3 степени, диплом 2 степени
- Городские зимние гонки – дипломы 1, 2 степени
- Кубок города по лыжным гонкам – диплом 1 степени



- Городская рождественская эстафета – диплом 2, 3 степени
- Городские соревнования по лыжным гонкам – 2 диплома 1 степени, диплом 2,3 степени
- Открытый чемпионат города по гиревому спорту – диплом 2 степени
- Блиц-турнир по гиревому двоеборью на первенство города Рубцовска – диплом 2 степени
- Городские соревнования по гиревому спорту – диплом 1,2 степени
- Первенство города по мини-футболу – грамота за 3 место
- Городские соревнования по гиревому спорту – диплом 1 степени
- Первенство города по баскетболу среди мужских команд – диплом 2 степени
- Городские соревнования по пауэрлифтингу – дипломы 1, 2 степени
- Всероссийские соревнования по спортивному ориентированию – грамота 5 место
- Всероссийский студенческий марафон «Сочи – Победа - 2014» дипломы 1, 2, 3 степени

В рамках студенческого самоуправления созданы творческие коллективы, в том числе команда КВН, ставшая победителем в играх 2007 года на Кубок города. Вокальная группа института является украшением всех проводимых мероприятий не только в институте, но и в городе. В Рубцовском институте (филиале) АлтГУ проводится ряд мероприятий, которые стали проводиться в городе впервые, например: Бал отличников, «Мисс студенческая весна», интеллектуальная игра для старшеклассников города «Лабиринт» (в рамках профориентационной работы), круглые столы на общественно-политические темы, здорового образа жизни, по проблемам молодежи. Все шире практикуем проведение выездных Школ студенческого актива. Студенты оказывают помощь в наведении санитарного порядка в летних детских лагерях, участвуем в очистке берега реки Алей, в посадке сосен в лесничестве. Студенты занимаются и благотворительностью: по инициативе студентов третьего курса был организован сбор денежных средств и игрушек для воспитанников детского дома, организовали и провели праздник Нового года, с подарками, сладостями.

Большую роль в воспитательной работе играет студенческая газета «Университет», которая выходит один раз в месяц и рассказывает о лучших студентах, достижениях в учебе и спорте, работе студенческого научного общества, интервью с преподавателями в рубрике «Вы спрашивали...», интересное из жизни института и АлтГУ. Газета вызывает огромный интерес у студентов и сотрудников института. Газета влияет на личностное и гражданское становление личности, является активным участником воспитательного процесса. Также в институте создан сайт [www.rb.asu.ru](http://www.rb.asu.ru), где размещена информация об институте, специальностях, разделы: спорт, студенческая жизнь, научная жизнь, «Ваш психолог», «Наши партнеры», «Абитуриенту».

В институте действует система стимулирования студентов на участие в работе студенческого научного общества, успехов в учебе и общественной работе. Ежегодно группы ребят направляются в оздоровительные поездки в Горный Алтай, Колывань, другие города (Новосибирск, Барнаул, Белокуриху, например), студенты участвуют в работе Школы молодых ученых в г. Белокуриха и г. Барнауле. Хорошим стимулом к достижению успехов в учебе и участию в общественной работе являются ежегодно устанавливаемые именные стипендии студентам Благотворительным фондом «Развитие» в г. Рубцовске. В числе стипендиатов всегда есть студенты (3-4 человека, из 28 всего, по городу) Рубцовского института. В практике администрации института – благодарственные письма родителям наиболее отличившихся студентов, денежное вознаграждение активным участникам значимых мероприятий, за достижения в научно-исследовательской работе, в спорте. Кроме того, студенты, обучающиеся на договорной основе, получают возможность на существенное уменьшение оплаты за обучение, начиная с четвертого курса, при условии, что оценка «отлично» в общей статистике по учебе составляет не менее 75%.

**Культурно-массовая работа** очень разнообразна и обширна, охватывает большое количество участников. Проводятся мероприятия, где участие всех групп в полном составе обязательно т.е. учитывается массовость, а также участие преподавателей. Традиция участия преподавателей в проводимых мероприятиях установилась с открытием нашего учебного заведения и, на наш взгляд, имеет неоценимый воспитательный эффект. По форме проведения, по затронутым темам и количестве непосредственных участников проведенных мероприятий – все они разные, но играют большую роль в формировании студенческих коллективов, раскрытии и развитии способностей, а в конечном итоге – формируют личность, умеющую жить в коллективе, жить интересами коллектива, вырабатывается чувство и желание сопричастности к общему делу, общественной значимости. Список массовых мероприятий очень велик, вот только часть, наиболее значимых и оставивших след в сердце и душе каждого:

- Интеллектуально-творческий конкурс «Мисс Студенческая весна»
- Смотр художественной самодеятельности,
- Культурно-развлекательная программа «Посвящение в студенты»,
- «Бал отличников»,
- Культурно-развлекательная программа «День учителя»,
- Праздничная программа «Прекрасен наш союз», посвященная дню рождения вуза,
- Интеллектуально-творческий конкурс студентов и старшеклассников «Лабиринт»
- Круглый стол «Вуз. Карьера. Успех»,
- 3-и круглых стола Политклуба.

Успешное участие в городских и краевых мероприятиях, потребовавших большой подготовки и результаты только в 2006-2007 учебном году: количество призовых мест – 14, грамоты – 12:

- Краевой вокальный конкурс «Золотая нота» – Лауреат конкурса
- Краевой конкурс молодых исполнителей «Мистер Шлягер» – грамота
- Городской конкурс стенгазет среди высших и средних учебных заведений «Я выбираю здоровье» – диплом 2 степени
- Городской фестиваль военно-патриотической песни – грамота
- Городской конкурс стенгазет на военно-патриотическую тему – диплом 2 степени
- Городской конкурс военно-патриотической песни – грамота
- Городской открытый фестиваль бардовской песни – грамота
- Городской фестиваль студенческого творчества «День молодежи» – грамота за развитие студенческого творчества в вузе
- Городской студенческий открытый фестиваль интеллекта и творчества «СОФИТ - 2006»:
  - номинация «Поэзия» - 3 грамоты
  - номинация «Вокал» - дипломы 1 степени, 3 степени, 3 грамоты за участие
  - номинация «Изобразительное искусство» - диплом 2 степени
  - номинация «СТЭМ» - диплом 2 степени
  - номинация «Хореография» - диплом 1 степени
- Городской конкурс «Мисс Рубцовск - 2006» - диплом 3 степени
- Городские игры КВН – диплом и кубок 1 степени за сезон игр КВН, грамота за 2 место в городском фестивале, Кубок города диплом 2 степени.
- Городской интеллектуально-творческий конкурс «Мой город, мой край» - диплом 2 место
- Городской вокальный конкурс «Созвездие Орфея» - диплом 3 степени
- Городской интеллектуально-творческий конкурс «Татьянин день» - диплом 2 степени

Участие студентов в общественной деятельности института и города дает им возможность реализации творческих амбиций, проявить организаторские способности.

Вся воспитательная работа проводится в соответствии с интересами студентов, их запросами. У студентов есть прекрасная возможность организовать свой досуг по интересам и желанию: абсолютно все мероприятия проводятся без какой-либо оплаты для зрителей, все спортивные секции работают **на бесплатной основе**.

Для более полного удовлетворения интересов и запросов студентов во внеучебной воспитательной работе практикуется анкетирование. В феврале 2008 года был **проведен опрос** студентов по анкете Федерального государственного учреждения «Национальное аккредитационное агентство в сфере образования». Получены аналитические материалы по оценке качества научной, учебной и внеучебной работы в институте. Результаты достаточно высокие, но есть и вопросы, требующие принятия мер и практического решения.

#### **Выводы:**

*Воспитательная работа и внеурочная деятельность в филиале направлена на формирование высоконравственной, духовно развитой и физически здоровой личности, специалиста-профессионала, конкурентоспособного на рынке труда. Вместе с тем в воспитательной работе есть и трудности:*

- нет собственного спортивного зала, приходится арендовать (но есть тренажерные залы для работы секций, спортивное оборудование постоянно обновляется и приобретается недостающее);*
- следует еще больше приложить усилий по воспитанию социальной активности молодежи, воспитанию патриотических качеств, гражданской зрелости и общей культуры;*
- уровень общей культуры обучающихся оставляет желать лучшего.*

## 8. ФИНАНСОВОЕ ОБЕСПЕЧЕНИЕ

Финансовое обеспечение института по данным за 2007 год складывается из следующих статей (в руб. и % к общей сумме доходов):

№	Статьи доходов	Сумма	%
1	Бюджетное финансирование	11 729 563	18,1
2	Доходы от платной образовательной деятельности	53 068 519	81,7
3	Безвозмездные и целевые поступления	109 980	0,2
	<b>Всего доходов:</b>	<b>64 908 062</b>	<b>100,0</b>

Основной проблемой филиала во все годы его существования является **недостаточное бюджетное финансирование** студентов, обучающихся на бюджетной основе. В 2007 году финансирование из федерального бюджета осуществлялось по следующим статьям бюджетной классификации: 211 (заработная плата), 212 (прочие выплаты), 213 (начисления на оплату труда) 223 (коммунальные услуги), 226 (прочие услуги) 262 (пособия по социальной помощи населению: выплаты студентам-сиротам на питание и одежду), 290 (прочие расходы: стипендия студентам). По таким статьям, как 340 (увеличение стоимости материальных запасов), 310 (увеличение стоимости основных средств), 221 (услуги связи), 225 (услуги по содержанию имущества, текущий и капитальный ремонт), возмещение расходов, связанных с командировками сотрудников, финансирование из бюджета не производилось.

В настоящий момент создается следующая диспропорция: при удельном весе количества студентов, обучающихся на бюджетной основе 25,4%, удельный вес средств, полученных из федерального бюджета, составляет 18,1%. В связи с этим часть средств, полученных от приносящей доход деятельности, расходуется на подготовку студентов госбюджетного набора.

Однако следует отметить, что в бюджетном финансировании, начиная с 2002 года, прослеживается положительная тенденция по неуклонному увеличению доли бюджетных средств в общем объеме доходов института. Так в 2007 году, по сравнению с 2002 годом, удельный вес бюджетных средств увеличен на 7,7%.

В таблице 8.1. приведены сравнительные данные по объему средств бюджетных и полученных от приносящей доход деятельности по статьям расходов.

Таблица 8.1

### Соотношение бюджетных средств и средств от приносящей доход деятельности

Код	Наименование статей	Ед. изм.	Бюджет	ПДД
211	Заработная плата	%	17	83
212	Прочие выплаты	%	23	77
213	Начисления на оплату труда	%	17	83
221	Услуги связи	%	-	100
222	Транспортные услуги	%	-	100
223	Коммунальные услуги	%	32	68
225	Услуги по содержанию имущества	%	-	100
226	Прочие услуги	%	3	97
262	Пособия по социальной помощи населению	%	100	-
290	Прочие расходы	%	88	12
310	Увеличение стоимости основных средств	%	-	100
340	Увеличение стоимости материальных запасов	%	-	100

94,4% всех средств филиала расходуется на образовательный процесс. Расходы в год на одного обучающегося (включая СПО) из контингента, приведенного к очной форме обучения, в среднем составляет 36,2 тыс. руб.

## 9. ИНФОРМАЦИЯ ПО УСТРАНЕНИЮ НЕДОСТАТКОВ, ОТМЕЧЕННЫХ В ХОДЕ ПРЕДЫДУЩЕЙ КОМПЛЕКСНОЙ ОЦЕНКИ

Аттестационной комиссией Государственной инспекции учебных заведений России при проведении комплексной оценки деятельности филиала в 2003 году были отмечены ряд недостатков и сделаны соответствующие рекомендации.

**1. По содержанию подготовки** недостатки и рекомендации были разделены по циклам дисциплин. Все указанные замечания повторяются и их можно разделить на три категории, касающиеся информационно-методического обеспечения, учебно-лабораторной базы, организации учебного процесса.

Замечание, касающееся информационно-методического обеспечения:

*Необходимо увеличить количество научно-методических разработок и лицензионных программно-информационных источников.*

Устранение:

За последние 5 лет значительно увеличилось число учебно-методических пособий, выпущенных преподавателями кафедр института, а так же число монографий, используемых в учебном процессе в рамках дисциплин циклов ОПД и СД. Под лицензионными программно-информационными источниками имелось в виду наличие лицензионных информационных систем «Консультант+» и «Гарант». Филиал их закупил (расширенные выпуски), ежемесячно происходит их обновление.

Замечание, касающееся учебно-лабораторной базы:

*Необходимо продолжить работу по оснащению учебных помещений средствами вычислительной техники и иным оборудованием.*

Устранение:

На оснащение филиала средствами ВТ и программного обеспечения за отчетный период расходовалось около 1,5 млн. в год. За это время оборудовано новых 4 компьютерных класса. Подключен к ЛВС второй учебный корпус. Создано 4 лаборатории для учебного процесса: физики, электротехники и вычислительной техники, криминалистики, экспертизы товаров. Созданы методические кабинеты для специальностей «История» и «Психология».

Замечания, касающиеся организации учебного процесса:

1) *Необходимо расширить формы организации самостоятельной работы студентов.*

Устранение:

Самостоятельная работа студентов в институте в настоящее время регламентируется «Положением о самостоятельной работе в РИ (филиале) АлтГУ» и «Положением об организации рейтинг-контроля при модульно-рейтинговой системе оценки успеваемости студентов в РИ (филиале) АлтГУ», утвержденными Ученым советом института. В институте введено понятие «организуемая самостоятельная работа студентов», означающее, что по каждой учебной дисциплине обязательно предусмотрена выдача индивидуального задания для самостоятельного выполнения его студентами с обязательной консультативной помощью и последующей проверкой преподавателем. Обязательные еженедельные консультации преподавателей кафедр для этого составляют не менее 4-х часов. Новая образовательная балльно-рейтинговая технология позволила усилить мотивацию студентов к самостоятельному изучению дидактических единиц дисциплин и повысить качественную успеваемость студентов в целом по институту.

2) *Требуется уделять еще большее внимание внедрению новых методик обучения, совершенствованию форм организации учебного процесса, более широкому использованию технических средств обучения, созданию единой информационной сети организации учебного процесса.*

Устранение:

Внедрение новых методик, в том числе информационных образовательных технологий, всегда являлось приоритетным в управлении учебным процессом института в прошедший период. В институте создано единое образовательное пространство, которое позволило формировать индивидуальные образовательные траектории у студентов всех форм обучения и значительно расширило их академические свободы. Учебные поручения студентов формируются автоматически на основании информационных систем, обеспечивающих этот процесс: «Электронные рабочие учебные планы», «Графики учебного процесса», «Расчет часов», «Поручения преподавателей кафедр», «Планы-графики студентов». Работа над созданием индивидуального учебного плана студента ведется совместно с каждым студентом и методистом соответствующей выпускающей кафедры, а личный план студента формируется на основании общего плана специальности.

К новым образовательным методикам, внедренным за последние 5 лет, хотелось бы отнести балльно-рейтинговые технологии, которые действуют у студентов всех специальностей института и нашли свое отражение (результаты) на образовательном портале филиала. Созданные по всем дисциплинам кафедр учебно-методические комплексы отражают эти технологии, тематические планы в УМК рассчитаны по методике, представленной Росообрандзором в системе зачетных единиц.

Таким образом, можно отметить, что замечание, которое прозвучало 5 лет назад, явилось большим толчком для совершенствования образовательного процесса в филиале в плане развития новых технологий.

## **2. По качеству подготовки** были отмечены следующие недостатки:

*1) Необходимо принять меры к утверждению фондов контрольных заданий УМО.*

### Устранение:

В связи с тем, что за последние 5 лет ситуация, касающаяся проведения самообследования в вузах изменилась коренным образом, то утверждать тестовые задания для создания банка тестовых заданий по дисциплинам специальностей в рамках своей Деятельности не считаем целесообразным. Это произошло в связи с тем, что филиал уже 4 года подряд проходит по циклам ГСЭ и ЕН интернет-экзамен (ФЭПО), а по циклам ОПД и СД использует помимо своих банков тестовых заданий в программе Tesa банки тестовых заданий центра АСТ. В дальнейшем планируется пройти сертификацию своей адаптивной системы тестирования, которая существует в институте уже более 5 лет, а также сертификацию отдельных банков тестовых заданий.

*2) Следует обратить внимание на снижение показателей качественной успеваемости по некоторым специальностям. В связи с этим, целесообразно разработать программу социально-психологической адаптации первокурсников (в первую очередь – студентов, обучающихся на внебюджетной основе и по договорам о целевой подготовке специалистов), направленную на изменение сложившейся ситуации.*

### Устранение:

Учитывая проблемы адаптации студентов первого курса, особенно иногородних студентов, которые составляют около 50%, связанные с вхождением в новую образовательную среду, в институте в 2006 году введена должность практического психолога. Разработана Программа социально-психологической адаптации первокурсников. Согласно составленному плану проводится углубленное изучение психологического здоровья первокурсников, проводится анализ социальной ситуации, выявляются причины особых проблем, оказывается социально-психологическая поддержка не только студентам, но и преподавателям для осуществления дифференцированного подхода в учебно-воспитательном процессе.

## **3. По социальной структуре** и поддержке студентов были следующие замечания.

*1) Пункты общественного питания организованы на хорошем уровне, но число посадочных мест недостаточно.*

Устранение:

С вводом в эксплуатацию второго учебного корпуса и организации в нем столовой с необходимым количеством посадочных мест данное замечание полностью устранено.

2) *Существенной проблемой филиала является отсутствие собственного студенческого общежития.*

Устранение:

Проблема обеспечения студентов общежитием решается на основе договоренности с муниципальным учреждением «Общежитие» о резервировании определенного количества мест в городских общежитиях на учебный год. Контроль за соблюдением Правил проживания в общежитии осуществляется администрацией института систематически через директора общежитий, связь с родителями студентов.

**Вывод:**

*Комиссия по самообследованию считает, что основные рекомендации аттестационной комиссии 2003 года филиалом выполнены, отмеченные недостатки в целом устранены.*

## ОБЩИЕ ВЫВОДЫ ПО САМООБСЛЕДОВАНИЮ

Результаты проведенного самообследования и анализа деятельности Рубцовского института (филиала) ГОУ ВПО «Алтайский государственный университет», оценка качества подготовки в нем специалистов, позволяют сделать следующие заключения.

1. Условия реализации основных образовательных программ достаточны для подготовки по ним специалистов соответствующих квалификаций по всем представляемым к аккредитации специальностям и соответствуют лицензионным требованиям.

2. Организация управления института, собственная нормативная и организационно-распорядительная документация соответствуют действующему законодательству и уставным требованиям.

3. Содержание и уровень реализуемых институтом основных образовательных программ в сфере среднего и высшего профессионального образования соответствуют требованиям государственных образовательных стандартов.

4. Качество подготовки специалистов подтверждается результатами итоговых аттестаций выпускников, тестирования студентов при проведении самообследования, отсутствием рекламаций со стороны потребителей специалистов.

5. Состав научно-педагогических кадров, их научный потенциал, уровень организации учебной и научно-исследовательской работы, обеспеченность студентов учебниками и учебно-методическими пособиями, уровень материально-технической базы в основном соответствуют требованиям, предъявляемым к уровню и качеству подготовки специалиста, и позволяют институту осуществлять образовательную деятельность в соответствии с государственными образовательными стандартами.

Резюмируя, комиссия считает, что кадровое, информационное, материально-техническое, социально-бытовое обеспечение образовательного процесса по представляемым к комплексной оценке образовательным программам соответствует требованиям и нормативам, предъявляемым к образовательным учреждениям высшего профессионального образования Российской Федерации.

Вместе с тем, данная оценка дается комиссией при понимании необходимости полного устранения выявленных при самообследовании замечаний и недостатков, которые отмечены в соответствующих разделах отчета. Комиссия рекомендует руководству Рубцовского института (филиала) ГОУ ВПО «Алтайский государственный университет» принять все меры по разработке мероприятий, направленных на устранение недостатков, и активизации их проведения.

Директор Филиала



В.И.Машуков